

# 固镇县“十四五”畜禽养殖 污染防治规划

二〇二二年十二月

# 目录

1、总则 .....	1
1.1 规划编制背景和基本原则 .....	1
1.2 规划编制依据 .....	3
1.3 规划范围和期限 .....	7
1.4 规划保护目标 .....	7
1.5 规划编制的目的和意义 .....	12
2、区域概况 .....	13
2.1 自然气候条件 .....	13
2.2 社会经济状况 .....	18
2.3 生态环境概况 .....	24
3、固镇县畜禽养殖现状 .....	25
3.1 畜禽养殖基本情况 .....	25
3.2 畜禽养殖污染物产生情况 .....	39
3.3 畜禽养殖污染物处理方式和现状 .....	39
3.4 规划目标 .....	43
4、畜禽养殖污染防治主要任务 .....	48
4.1 畜禽养殖污染治理总体要求 .....	48
4.2 提升畜禽粪污资源化利用水平 .....	48
4.3 完善粪污处理利用设施 .....	54
4.4 完善台账管理制度 .....	56
4.5 强化环境监管 .....	56
5、重点工程 .....	59
6、工程投资估算与资金筹措 .....	62
6.1 投资估算 .....	62
6.2 效益分析 .....	62
7、保障措施 .....	64
7.1 加强领导，严格目标考核 .....	64
7.2 明确重点，细化措施落实 .....	64
7.3 增加投入，加大政策扶持 .....	64
7.4 加大宣传，营造治理气氛 .....	65
附件 1 《固镇县“十四五”畜禽养殖污染防治规划》编制说明 .....	66
附件 2 固镇县畜禽规模养殖场（小区）粪污资源化利用情况表 .....	68
附件 3 粪便、污水储池设计要求以及运营费用 .....	88
附图 1 固镇县行政区划图 .....	92
附图 2 固镇县水系图 .....	93
附图 3 固镇县“三区三线”三上 布局图 .....	94
附图 4 固镇县畜禽养殖禁养区分布图 .....	95

# 1、总则

## 1.1 规划编制背景和基本原则

### 1.1.1 规划编制背景

为了防治畜禽养殖污染，推进畜禽养殖废弃物的综合利用和无害化处理，保护和改善环境，保障公众身体健康，促进畜牧业持续健康发展，在 2014 年 1 月 1 日中华人民共和国国务院令 第 643 号《畜禽规模养殖污染防治条例》开始实施，规定了畜禽养殖场、养殖小区的养殖污染防治要求。随后 2015 年 1 月 1 日新《环境保护法》开始实施，要求推动农村环境综合整治，畜禽养殖场、养殖小区选址合理，对畜禽粪便、尸体和污水等废弃物进行科学处置，防止污染环境。2017 年以来相继出台《国务院办公厅 关于加快推进畜禽养殖废弃物资源化利用的意见》《农业农村部办公厅 生态环境部办公厅关于促进畜禽粪污还田利用依法加强养殖污染治理的指导意见》《农业农村部办公厅 生态环境部办公厅 进一步明确畜禽粪污还田利用要求强化养殖污染监管的通知》等意见，推进全国畜禽养殖污染防治及粪污资源化工作。

2022 年 2 月 25 日，国家生态环境部办公厅发布《关于进一步加快推进畜禽养殖污染防治规划编制的通知》（环办土壤函【2022】82 号），2022 年 3 月 19 日，出台的《安徽省生态环境厅 安徽省农业农村厅 关于进一步加快推进畜禽养殖污染防治

规划编制的通知》（皖环函【2022】375号），要求畜牧大县在2022年底完成规划编制工作。2022年3月29日，出台的《蚌埠市生态环境局 蚌埠市农业农村局 关于进一步加快推进畜禽养殖污染防治规划编制的通知》（便函〔2022〕157号），要求固镇县要在2022年底前完成规划编制工作。

为控制畜禽养殖业污染无序扩张的趋势，保护水体和自然生态环境，改善城乡环境质量，实现畜禽养殖业健康持续发展、社会和谐及人与自然的和谐，必须强化规划政策引导，加大畜禽养殖业污染防治力度。根据《中华人民共和国水污染防治法》、《中华人民共和国畜牧法》、《畜禽规模养殖污染防治条例》等国家法律法规和《安徽省生态环境厅 安徽省农业农村厅 关于进一步加快推进畜禽养殖污染防治规划编制的通知》（皖环函【2022】375号）的要求，结合固镇县区域实际情况，蚌埠市固镇县生态环境分局组织开展了《固镇县“十四五”畜禽养殖污染防治规划》编制工作。

### 1.1.2 规划编制基本原则

#### (1) 统筹兼顾，强化监督

综合考虑畜禽养殖污染现状、畜牧业发展需求、种养结合基础和经济发展状况等因素，明确畜禽养殖污染防治目标任务。加大环境监管执法力度，发挥监督执法倒逼作用。

#### (2) 因地制宜，分区施策

统筹考虑自然环境、畜禽养殖类型、结构和空间布局，种植

类型与规模、耕地质量、环境承载力、人居环境影响等因素，因地制宜、分区分类探索畜禽养殖污染防治路径。

### (3)种养结合，协同减排

以畜禽粪肥就近就地利用为重点，协同推进畜禽养殖污染治理与农业面源污染防治。结合种植规模和结构，科学测算畜禽粪肥养分供需情况，系统评估畜禽粪肥还田利用的经济性和可行性，合理选择畜禽养殖污染防治模式。

### (4)政府主导，多方联动

完善多方协调联动机制，强化地方政府主导、企业主体、社会组织和公众共同参与的畜禽养殖污染防治和畜禽粪污资源化利用体系。拓宽投融资渠道，加大政策支持力度，推动第三方服务等社会化运营模式健康发展。

## 1.2 规划编制依据

### 1.2.1法律法规

《中华人民共和国环境保护法》

《中华人民共和国水污染防治法》

《中华人民共和国土壤污染防治法》

《中华人民共和国大气污染防治法》

《中华人民共和国固体废物污染环境防治法》

《中华人民共和国畜牧法》

《畜禽规模养殖污染防治条例》

## 1.2.2标准规范

- (1) GB 5084 农田灌溉水质标准
- (2) GB 15618 土壤环境质量-农用地土壤污染风险管控标准(试行)
- (3) GB 18596 畜禽养殖业污染物排放标准
- (4) GB 7959 粪便无害化卫生要求
- (5) GB/T18877 有机-无机复混肥料
- (6) GB/T 25169 畜禽粪便监测技术规范
- (7) GB/T 25246 畜禽粪便还田技术规范
- (8) GB/T 26624 畜禽养殖污水贮存设施设计要求
- (9) GB/T 27522 畜禽养殖污水采样技术规范
- (10) GB/T 27622 畜禽粪便贮存设施设计要求
- (11) GB/T 36195 畜禽粪便无害化处理技术规范
- (12) HJ 497 畜禽养殖业污染治理工程技术规范
- (13) HJ 1029 排污许可证申请与核发技术规范 畜禽养殖行业
- (14) HJ/T 81 畜禽养殖业污染防治技术规范
- (15) NY525 有机肥料
- (16) NY/T 1169 畜禽场环境污染控制技术规范
- (17) NY/T 2065 沼肥施用技术规范
- (18) NY/T 3442 畜禽粪便堆肥技术规范

### 1.2.3 地方性法规及政策

- (1) 《安徽省环境保护条例》，发布于 2017-11-20，实施于 2018-01-01;
- (2) 《安徽省实施〈中华人民共和国固体废物污染环境防治法〉办法》，自 2021 年 9 月 1 日起施行;
- (3) 《安徽省饮用水水源环境保护条例》，自 2016 年 12 月 1 日起施行;
- (4) 安徽省生态环境厅、安徽省发展和改革委员会关于印发《安徽省“十四五”生态环境保护规划》的通知，2022 年 1 月 27 日;
- (5) 《安徽省生态环境厅 安徽省农业农村厅 关于进一步加快推进畜禽养殖污染防治规划编制的通知》（皖环函【2022】375 号）;
- (6) 《蚌埠市城市总体规划(2012-2030 年)》，2014 年 10 月 31 日;
- (7) 《蚌埠市国民经济和社会发展第十四个五年规划和 2035 年远景目标纲要》;
- (8) 《固镇县城总体规划（2014-2030）》，2019 年 7 月 16 日;
- (9) 《固镇县“十四五”畜禽养殖污染防治规划工作方案》;
- (10) 《固镇县国民经济和社会发展第十四个五年规划和 2035 年远景目标纲要》;
- (11) 《固镇县土地利用总体规划（2006-2020）》及固镇县“三区三线”划定成果;
- (12) 《固镇县“十四五”现代农业发展规划（2021-2025）》。

#### 1.2.4 行业规范

(1) 国务院办公厅《关于建立病死畜禽无害化处理机制的意见》（国办发〔2014〕47号）；

(2) 国务院办公厅《关于加快推进畜禽养殖废弃物资源化利用的意见》（国办发〔2017〕48号）；

(3) 农业部办公厅关于印发《畜禽粪污土地承载力测算技术指南》（农办牧〔2018〕1号）；

(4) 农业部办公厅关于印发《畜禽规模养殖场粪污资源化利用设施建设规范（试行）》（农办牧〔2018〕2号）；

(5) 《农业农村部办公厅关于做好畜禽粪污资源化利用跟踪监测工作的通知》（农办牧〔2018〕28号）

(6) 环保部、农业农村部《关于进一步规范畜禽养殖场禁养区划定的通知》（环办土壤〔2019〕55号）；

(7) 农业农村部办公厅、生态环境部办公厅联合印发《关于促进畜禽粪污还田利用依法加强养殖污染治理的指导意见》（农办牧〔2019〕84号）；

(8) 农业农村部办公厅 生态环境部办公厅《关于进一步明确畜禽粪污还田利用要求强化养殖污染监管的通知》（农办牧〔2020〕23号）；

(9) 国务院办公厅《关于促进畜牧业高质量发展的意见》（国办发〔2020〕31号）；

(10) 生态环境厅农业农村厅《关于进一步规范畜禽养殖禁



养区管理的通知》（环办土壤函〔2020〕33号）；

(11) 生态环境部《关于开展水环境承载力评价工作的通知》（环办水体函〔2020〕538号）；

(12) 生态环境部办公厅 农业农村部办公厅《农业面源污染治理与监督指导实施方案（试行）》（环办土壤〔2021〕8号）；

(13) 生态环境部办公厅关于印发《畜禽养殖污染防治规划编制指南（试行）》的通知（环办土壤函〔2021〕465号）。

## 1.3 规划范围和期限

### 1.3.1 规划范围

本次规划的范围为固镇县县域全境，面积 1363 平方公里，现辖 11 个乡镇，228 个村（居）。县城规划面积 38.5 平方公里，建成区面积 19.7 平方公里，详见附图 1 固镇县行政区划图。

### 1.3.2 规划期限

2021 年到 2025 年

## 1.4 规划保护目标

### 1.4.1 居民集中区

县城建成区；谷阳镇、刘集镇、濠城镇、石湖乡、新马桥镇、王庄镇、连城镇、湖沟镇、任桥镇、杨庙镇、仲兴镇等 11 个乡镇政府所在地建成区等。

### 1.4.2 陆域生态

表 1.4-1 固镇县自然保护区一览表

序号	自然保护区名称	级别
1	固镇两河湿地市级自然保护区（候鸟栖息地）	市级

### 1.4.3 地表水及饮用水源地

地表水：沱河、浍河、澗河、怀洪新河、北淝河。

饮用水水源地：固镇县城市自来水厂饮用水水源保护区、固镇经济开发区自来水厂饮用水水源保护区、固镇县新马桥怀洪水厂饮用水水源保护区、固镇县城市地下水饮用水水源保护区、谷阳镇、王庄镇、刘集镇、新马桥镇、连城镇、濠城镇、石湖乡、仲兴镇、任桥镇、湖沟镇、杨庙镇等 11 个乡镇区域自来水厂水源地保护区。

表 1.4-2 固镇县部分饮用水源地信息表

水源地名称	水源地类型	供水规模 (t/d)	一级保护区	二级保护区
固镇县城市自来水厂饮用水水源保护区	河流	50000	固镇县城市自来水厂取水口上游 1500 米至固镇经济开发区自来水厂取水口下游 100 米的整个水域	一级保护区上游边界向上游延伸 2000 米(包括汇入的上游支流澗河、淝河)、下游侧外边界距一级保护区下游边界 200 米的整个水域
固镇经济开发区自来水厂饮用水水源保护区	河流	25000	固镇县城市自来水厂取水口上游 1500 米至固镇经济开发区自来水厂取水口下游 100 米的整个水域	一级保护区上游边界向上游延伸 2000 米(包括汇入的上游支流澗河、淝河)、下游侧外边界距一级保护区下游边界 200 米的整个水域
固镇县新马桥怀洪水厂饮用水水源保护区	河流	4700	固镇县城市自来水厂取水口上游 1500m(至新、老胡洼闸下)至固镇经济开发区自来水厂取水口下游 100m	固镇经济开发区自来水厂取水口下游 100m 边界向下游延伸 200m

生态红线：固镇县浍河、澗河生态保护红线（属于 II-1 淮北河间平原农产品提供及水土保持生态保护红线）。

目前，固镇县各乡镇地下水井设置情况汇总如下：

表 1.4-3 固镇县各乡镇水井设置情况汇总表

序号	名称	水井名称	位置	设计供水规模 (万 m <sup>3</sup> /h)	供水人口	坐标		成井年份	井深 (m)	井径 (mm)
						纬度	经度			
1	石湖鑫利水厂	石湖鑫利水厂 1 井	石湖乡	133.33	34432	33°18'42"	117°24'41"	2008	120	325
2		石湖鑫利水厂 2 井	石湖乡			33°18'42"	117°24'41"	2008	145	325
3		石湖鑫利水厂 3 井	石湖乡			33°18'42"	117°24'44"	2008	120	325
4		石湖鑫利水厂 4 井	石湖乡			33°18'42"	117°24'44"	2016	140	325
5		石湖鑫利水厂 5 井	石湖乡			33°18'45"	117°24'18"	2016	140	325
6		石湖鑫利水厂 6 井	石湖乡			33°18'51"	117°24'41"	2016	140	325
7	濠城华巷水厂	濠城华巷水厂 1 井	濠城镇	95.83	20094	33°18'49"	117°28'56"	2012	120	325
8		濠城华巷水厂 2 井	濠城镇			33°18'49"	117°28'56"	2012	140	325
9		濠城华巷水厂 3 井	濠城镇			33°18'48"	117°28'53"	2012	140	325
10		濠城华巷水厂 4 井	濠城镇			33°18'37"	117°29'50"	2015	140	325
11	任桥和谐新村水厂	任桥和谐新村水厂 1 井	任桥镇集北村	266.66	71479	33°23'47"	117°14'2"	2012	120	300
12		任桥和谐新村水厂 2 井	任桥镇集北村			33°25'9"	117°11'25"	2012	130	300
13		任桥和谐新村水厂 3 井	任桥镇集北村			33°25'9"	117°11'22"	2012	125	300
14		任桥和谐新村水厂 4 井	任桥镇集北村			33°25'11"	117°11'1"	2012	120	300
15		任桥和谐新村水厂 5 井	任桥镇集北村			33°25'19"	117°11'50"	2012	120	300
16		任桥和谐新村水厂 6 井	任桥镇集北村			33°25'19"	117°11'36"	2015	120	300
17		任桥和谐新村水厂 7 井	任桥镇泰山村			33°25'3"	117°14'31"	2015	120	300
18		任桥和谐新村水厂 8 井	任桥镇泰山村			33°25'4"	117°14'31"	2015	120	300
19		任桥和谐新村水厂 9 井	和谐新村			33°21'59"	117°12'37"	2019	140	300
20		任桥和谐新村水厂 10 井	和谐新村			33°21'60"	117°12'38"	2019	140	300
21	仲兴水利水	仲兴水利水厂 1 井	仲兴镇仲兴居	216.66	60366	33°24'58"	117°18'13"	2008	145	325
22		仲兴水利水厂 2 井	仲兴镇仲兴居			33°24'58"	117°18'14"	2008	145	325

23	厂	仲兴水利水厂 3 井	仲兴镇仲兴居			33°24'47"	117°18'7"	2008	145	325
24		仲兴水利水厂 4 井	仲兴镇仲兴居			33°24'52"	117°18'10"	2008	140	325
25		仲兴水利水厂 5 井	仲兴镇仲兴居			33°28'8"	117°17'47"	2008	140	325
26		仲兴水利水厂 6 井	仲兴镇仲兴居			33°28'18"	117°17'47"	2008	145	325
27		仲兴水利水厂 7 井	仲兴镇仲兴居			33°27'41"	117°18'6"	2019	160	300
28		仲兴张巷水厂 1 井	仲兴镇张巷村			33°24'37"	117°20'42"	2008	145	325
29		仲兴张巷水厂 2 井	仲兴镇张巷村			33°24'33"	117°20'42"	2008	145	325
30		仲兴张巷水厂 3 井	仲兴镇张巷村			33°24'41"	117°20'42"	2008	145	325
37	湖沟水厂	湖沟水厂 1 井	湖沟镇兰石居	270.83	56191	33°21'37"	117°8'51"	2013	150	325
38		湖沟水厂 2 井	湖沟镇兰石居			33°21'35"	117°8'58"	2013	140	325
39		湖沟水厂 3 井	湖沟镇兰石居			33°21'26"	117°8'56"	2013	120	325
40		湖沟水厂 4 井	湖沟镇兰石居			33°21'36"	117°7'55"	2019	160	325
41		湖沟水厂 5 井	湖沟镇兰石居			33°21'32"	117°8'15"	2019	160	325
42		瓦疃水厂 1 井	湖沟镇瓦疃居			33°17'14"	117°7'22"	2013	150	325
43		瓦疃水厂 2 井	湖沟镇瓦疃居			33°17'13"	117°7'22"	2013	150	325
44		瓦疃水厂 3 井	湖沟镇瓦疃居			33°17'14"	117°7'21"	2013	150	325
45		瓦疃水厂 4 井	湖沟镇瓦疃居			33°19'1"	117°6'23"	2013	120	325
46		瓦疃水厂 5 井	湖沟镇瓦疃居			33°19'1"	117°6'23"	2019	160	325
47		瓦疃水厂 6 井	湖沟镇瓦疃居			33°19'1"	117°6'23"	2019	160	325
48		湖沟魏庙水厂 1 井	湖沟镇魏庙村			33°23'1"	117°4'23"	2019	160	325
49		湖沟魏庙水厂 2 井	湖沟镇魏庙村			33°22'5"	117°4'14"	2014	160	325
50		湖沟魏庙水厂 3 井	湖沟镇魏庙村			33°23'0"	117°4'16"	2014	160	325
51	王庄水厂	王庄街道水厂 1 井	王庄镇镇北居	41.6	11000	33°5'51"	117°27'59"	2012	150	325
52		王庄街道水厂 2 井	王庄镇镇北居			33°5'45"	117°27'48"	2012	120	300
53		王庄街道水厂 3 井	王庄镇镇北居			33°5'52"	117°27'56"	2016	150	300

54	王庄陈渡水厂	王庄陈渡水厂 1 井	王庄镇陈渡村	125	32024	33°9'22"	117°28'49"	2014	145	300
55		王庄陈渡水厂 2 井	王庄镇陈渡村			33°9'22"	117°28'50"	2014	145	300
56		王庄陈渡水厂 3 井	王庄镇陈渡村			33°9'20"	117°28'47"	2014	145	300
57		王庄陈渡水厂 4 井	王庄镇陈渡村			33°9'20"	117°28'47"	2019	145	325
58	刘集腾达水厂	刘集水厂 1 井	刘集镇刘集居	291.66	6732	33°13'42"	117°28'33"	2010	130	325
59		刘集水厂 2 井	刘集镇刘集居			33°13'46"	117°28'13"	2010	150	325
60		刘集水厂 3 井	刘集镇刘集居			33°13'34"	117°28'17"	2010	130	325
61		刘集水厂 4 井	刘集镇刘集居			33°13'45"	117°28'24"	2010	150	325
62		刘集腾达水厂 5 井	刘集镇刘集居			33°13'54"	117°28'21"	2020	160	300
64	新马桥水厂	新马桥水厂 1 井	新马桥镇磨盘张村	195.8	46027	33°6'45"	117°21'53"	2015	145	325
65		新马桥水厂 2 井	新马桥镇磨盘张村			33°6'17"	117°21'59"	2015	145	325
66		新马桥水厂 3 井	新马桥镇磨盘张村			33°6'19"	117°22'8"	2015	145	325
67		新马桥怀洪水厂 1 井	新马桥镇胡洼村			33°11'21"	117°19'36"	2015	120	325
68		新马桥怀洪水厂 2 井	新马桥镇胡洼村			33°11'41"	117°19'23"	2015	150	325
69	杨庙乔店水厂	杨庙乔店水厂 1 井	杨庙镇乔店村	262.5	75905	33°13'52"	117°15'31"	2013	130	325
70		杨庙乔店水厂 2 井	杨庙镇乔店村			33°13'52"	117°15'31"	2013	150	325
71		杨庙乔店水厂 3 井	杨庙镇乔店村			33°13'59"	117°15'41"	2013	150	325
72		杨庙乔店水厂 4 井	杨庙镇乔店村			33°14'07"	117°15'30"	2013	150	325
73		杨庙乔店水厂 5 井	杨庙镇乔店村			33°13'58"	117°15'33"	2015	150	325
74		杨庙乔店水厂 6 井	杨庙镇乔店村			33°13'47"	117°15'30"	2015	150	325
75		杨庙乔店水厂 7 井	杨庙镇乔店村			33°13'47"	117°15'30"	2019	160	325
76		杨庙乔店水厂 8 井	杨庙镇乔店村			33°13'56"	117°15'36"	2019	160	325
77		杨庙乔店水厂 9 井	杨庙镇乔店村			33°14'3"	117°15'22"	2019	160	325

## 1.5 规划编制的目的和意义

通过对 2020 年固镇县畜禽养殖业现状的全面调查并结合未来发展状况和趋势的基础上，根据相关法律法规及政策，划定禁养区。按区域环境容量合理调整和优化畜禽养殖业结构、布局和规模，按照建设项目环境管理有关规定和规划定点要求规范禽畜养殖场建设，加强对畜禽养殖污染防治的环境管理，促进固镇县畜禽养殖业稳定、健康、持续发展。

本规划的编制有利于加强对固镇县畜禽养殖业的环境监管和工作指导，建立畜禽养殖业环境管理体系，将畜禽养殖业污染防治纳入本地区环境保护规划中，对违反国家法律法规和有关规定的行为进行查处；有利于在制定畜禽养殖业发展规划时，将畜禽养殖业污染防治作为一项重要内容，使规模化养殖场基本实现污染物达标排放和总量控制；有利于探索符合当地实际的畜禽养殖污染综合防治措施，结合生态农业建设及无公害农产品、绿色食品和有机食品的发展，实行综合利用优先，资源化、无害化和减量化的原则，推行清洁生产，不断提高畜禽养殖管理和污染防治水平；有利于当地生态环境改善，保障人民群众身体健康，促进固镇县农村经济可持续发展。

## 2、区域概况

### 2.1 自然气候条件

#### 2.1.1 地理位置

固镇县隶属于安徽省蚌埠市，位于安徽省东北部，淮河中游北岸，地处北纬  $33^{\circ} 10'$  - $33^{\circ} 30'$ 、东经  $117^{\circ} 02'$  - $117^{\circ} 36'$  之间，1965 年 7 月建县，面积 1363 平方公里，人口 66.38 万，耕地 143.42 万亩，现辖 11 个乡镇，228 个村（居）。县城规划面积 38.5 平方公里，建成区面积 19.7 平方公里，城区人口约 18 万人。

#### 2.1.2 地形地质地貌

固镇县由于受黄河泛滥的影响，形成潮土类型。河间平原受黄水浸淹较重，PH 值由 6.5 左右上升到 7.5 左右；沿河缓坡地带地势相对较高，受黄泛浸蚀较弱，PH 值变化微弱，仍在 6.7 ~ 7.5 之间，保持着棕壤的特点。

固镇县土壤的成土母质，主要是黄土性古河流沉积物，其次为黄泛沉积物，黄土性古河流沉积物起初富含碳酸钙，在漫长的成土过程中，碳酸钙被淋到底层。这种沉积物分选作用很不明显，多为重壤。黄泛沉积物则是黄河夺淮后因黄水泛滥而沉积的。这种沉积物分选作用强，沿河按紧沙慢淤的规律分布，碳酸钙含量在 10% 以上。

固镇县海拔高度为 22.5 ~ 16.0 米，地势以 1/10000 的自然坡

降度自西北向东南倾斜，因受河水浸蚀的影响，境内形成一种河口较低河岸较高、河间微凸的地形。全县 1363 平方千米的土地可分为湖地、湾地和岗坡地 3 种类型。

### 2.1.3 气候气象

固镇县气候属亚热带和暖温带过渡带，气候兼有南北之长，四季分明，光照充足，年平均气温 14.9℃，降雨量 871 毫米，日照 2170 小时。

### 2.1.4 地表水资源

固镇县地表水系较发育，区内河流属淮河洪泽湖水系，自北向南依次分布有沱河、浍河、濉河、北淝河、怀洪新河五条过境河，河道总长 153km。

#### 1、沱河

沱河，古代又称洧水，是淮河的一条主要支流，发源于河南省商丘市李堤口西，流经虞城、夏邑、永城至王庄入安徽，经濉溪、宿州、宿县、固镇至五河县西南入淮河，全长 275.13km。

1966 年开挖新汴河时将宿州市埇桥区七岭子以上沱河上游 3936km<sup>2</sup>的流域面积截入新汴河。截流后，七岭子以上称为沱河上段，七岭子以下称为沱河下段。沱河下段纳新汴河以北 206km<sup>2</sup>来水经沱河地下涵与濉溪县戚家沟来水交汇于宿东闸上，流经埇桥、灵璧、固镇、五河、泗县于樊集入沱湖。现沱河下段，流域面积 1115km<sup>2</sup>，



长 112.7km。蚌埠市沱河流域涉及固镇、五河两县七个乡镇，境内河道长 66.95km，流域面积 224.7km<sup>2</sup>。固镇县境内全长 42km，流域面积 109.7km<sup>2</sup>，濠城闸上 20 年一遇设计防洪水位 18.5m，流量 570m<sup>3</sup>/s，5 年一遇设计除涝水位 17.52m。

## 2、浍河

浍河是淮北地区主要的跨省排水河道，原属滎潼河水系，怀洪新河开挖后属怀洪新河水系。浍河干流上游豫境称为东沙河，发源于河南省商丘县关庄集，流经夏邑，在永城市张瓦店进入我省濉溪县境，经临涣、南坪、祁县、固镇，于九湾汇入怀洪新河香涧湖。浍河干流全长 213km，我省境内河线长为 153km，其中固镇县境河线长为 56.72km。九湾以上流域面积 4850km<sup>2</sup>，其中我省境内为 2930km<sup>2</sup>，流域面积 619.1km<sup>2</sup>，固镇闸上 20 年一遇设计防洪水位 19.02m，流量 1540m<sup>3</sup>/s，5 年一遇设计除涝水位 17.37m。

## 3、解河

解河位于北淝河与八丈沟之间，源于淮北市濉溪县白沙乡潘庄，流经濉溪县、蚌埠市固镇县、怀远县和固镇县。在怀洪新河没有开挖之前，解河至九湾入香涧湖，为滎潼河水系二级支流，全长 98km，总流域面积 2596km<sup>2</sup>。怀洪新河开挖后，解河于老胡洼闸泄入怀洪新河，成为怀洪新河的一级支流，全长 80km，流域面积为 2427km<sup>2</sup>，其中本干 757km<sup>2</sup>，北淝河中游刘桥闸上 1470km<sup>2</sup>，新淝河刘桥闸至老胡洼闸区间 200km<sup>2</sup>。固镇县境内全长 23km，流域面积 173.8km<sup>2</sup>，老胡洼闸上 20 年一遇设计防洪水位 18.16m，流量 516m<sup>3</sup>/s，5 年一

遇设计除涝水位 16.78m。

#### 4、北淝河下游

北淝河下游流域位于涡河口以下至固镇经济开发区的沿淮淮北地区，西起怀洪新河符怀新河段右堤，东至五河县固镇经济开发区镇仇冲坝，南起淮北大堤，北达怀洪新河解河洼、香涧湖段分水岭，流域面积 505km<sup>2</sup>，涉及怀远、固镇、五河三县及蚌埠市淮上区，共 10 个乡镇。流域内地势低洼，整个地形南北高，中间洼，东西向坡降缓，中部圩区一般高程为 15.50~17.50m，最低的圩外地面高程 14.00~15.50m，最高的南部沿淮和北部分水岭地面高程也仅 19.00~19.50m。据统计，地面低于 17.50m 高程的面积 198km<sup>2</sup>（其中圩外面积 55km<sup>2</sup>），约占流域总面积的 40%。

#### 5、怀洪新河

怀洪新河起点在涡河口以上 6.7km 的何巷，出口为洪泽湖溧河洼，全长 125.0km。主要任务是分泄淮河中游洪水，并可扩大滢潼河水系的排水出路。怀洪新河本干河道是按 3 年一遇除涝标准开挖，按淮河分洪流量 2000m<sup>3</sup>/s，40 年一遇内水进行防洪治理。大部分河段是利用老河道扩建和现有湖泊洼地整治而成，其河道自上而下由符怀新河、解河洼、香涧湖、香沱引河、沱湖、新开沱湖、滢潼河、南峰山、窑河及双沟引河等河段组成，同时还利用了现有的新浍河、北峰山和下草湾等河段。

固镇县境内全长 31.71km，流域面积 402.3km<sup>2</sup>，共分为 3 段，分别为符怀新河段、解河洼段、香涧湖段。符怀新河段：新胡洼闸上设

计（分洪 2000m<sup>3</sup>/s）防洪水位 20.07m，流量 2000m<sup>3</sup>/s，设计 3 年一遇除涝水位 17.07m，流量 480m<sup>3</sup>/s。灊河洼段：防洪水位（分洪 2000m<sup>3</sup>/s）19.87~19.15m，流量 2490m<sup>3</sup>/s，设计 3 年一遇除涝水位 17.02~16.73m，流量 610m<sup>3</sup>/s。香涧湖段：防洪水位（分洪 2000m<sup>3</sup>/s）19.15~18.37m，流量 3700m<sup>3</sup>/s，设计 3 年一遇除涝水位 16.73~15.52m，流量 610m<sup>3</sup>/s。

### 2.1.5 自然资源

固镇县主要有藕、菱角、芦苇等水生植物。木本植物主要有臭椿、泡桐、中槐、桑、枣、榆、苦楝、枫杨、旱柳、棠棣、侧柏、杏、桃、梨等。其中银杏为珍贵的遗树种，杨树、刺槐、臭椿、泡桐的面积和立木蓄积量最大。花草类主要有月季、牡丹、腊梅、蔷薇等。药用植物主要有半夏、光菇、益母草、地骨皮等，尤以半夏最为名贵。

固镇县主要有黄牛、水牛、马、驴、骡、山羊、猪等家畜；家禽类主要有鸡、鸭、鹅、鸽等；昆虫类主要有蚕、蜜蜂（可入药）等；水族类主要有家鱼、螃蟹、大对虾、三角帆蚌等。兽类主要有黄鼬、野兔、獾、灵猫、家鼠、田鼠、刺猬、蝙蝠等；鸟类主要有燕子、喜鹊、斑鸠、鹌鹑、麻雀、啄木鸟、绿头鸭等；爬行两栖类主要有蚂蚁、蜥蜴、壁虎、蝎子、蜗牛、蜘蛛等；水族类主要有鲤鱼、鳊鱼、鲫鱼、粘鱼、银鱼等。

## 2.2 社会经济状况

### 2.2.1 历史沿革

固镇县隶属于安徽省蚌埠市，位于安徽省东北部，淮河中游北岸，1965年7月建县，面积1363平方公里，人口66.38万，耕地143.42万亩，现辖11个乡镇，228个村（居）。县城规划面积38.5平方公里，建成区面积19.7平方公里，城区人口约18万人。公元前202年，著名的“垓下之战”发生在我县境内，留下了“四面楚歌”、“霸王别姬”等动人故事，旅游及考古价值极高，“垓下遗址”被列为国家级重点文物保护单位、国家3A级景区；考古发现4600年前的垓下史前城址，被专家称为“大汶口文化第一城”，填补了安徽省无史前城址的空白，获“2009年全国十大考古新发现”。东汉著名的经学家、文字学家许慎曾在固镇为官，著有《说文解字》，开启了中国字典之先河。南城孜遗址、谷阳城遗址、集东遗址、津浦铁路火车站遗址等一批省级文物保护单位，清晰地记载着固镇的历史脉络和文化变迁。垓下之战、辛亥革命北伐固镇首捷、淮海战役等转变历史进程的数场大捷，确立了固镇在数次决战决胜中的历史地位和历史价值，被誉为“汉兴之地、胜利之城”。

### 2.2.2 社会经济和发展状况

#### （1）综述

初步核算，2020年全年地区生产总值（GDP）311.58亿元，按可比价格计算，比上年增长4.4%。分产业看，第一产业增加

值 82.31 亿元，增长 2.1%；第二产业增加值 125.19 亿元，增长 6.9%，其中工业增加值 116.36 亿元，增长 6.8%；第三产业增加值 104.09 亿元，增长 2.5%。三次产业结构为 26.4:40.2:33.4。全县城镇新增就业 9880 人，失业人员再就业率 67.8%，新增农村劳动力转移 7215 人。年末城镇登记失业率 3.48%。

## （2）农业

全年粮食作物种植面积 109.67 千公顷，其中，小麦面积 56.47 千公顷，稻谷面积 1.78 千公顷，玉米面积 48.25 千公顷。油料种植面积 35.59 千公顷，蔬菜种植面积 16.11 千公顷。

全年粮食产量 62.18 万吨，比上年增长 1.2%。其中，夏粮 34.58 万吨，增长 1.6%；秋粮 27.60 万吨，增长 0.8%。油料产量 25.83 万吨，增长 0.7%。蔬菜产量 89.69 万吨，增长 4.0%。水果产量 24.17 万吨，下降 1.7%。

全年生猪出栏 46.86 万头，下降 8.7%。肉类总产量 16.22 万吨，增长 2.0%。禽蛋产量 4.46 万吨，增长 2.9%。水产品产量 1.12 万吨，增长 0.8%。全年化肥施用量（折纯）6.55 万吨，下降 2.1%。农用薄膜使用量 0.19 万吨，下降 8.0%。农药使用量 0.11 万吨，下降 7.2%。

## （3）工业和建筑业

2020 年年末全县规模以上工业企业[4]达 186 户，全年规模以上工业增加值增长 9.0%。分经济类型看，股份制企业增长 8.2%，外商及港澳台投资企业增长 18.8%，其他企业增长 3.2%。分行业

看，24个工业大类行业有15个行业增加值实现正增长，其中，食品制造业增长98.0%，纺织业增长57.1%，化学原料及化学制品制造业增长34.7%，医药制造业增长26.8%，橡胶和塑料制品业增长14.8%，非金属矿物制品业增长8.6%。

新兴动能加快成长。高新技术产业增加值增长22.4%，战略性新兴产业产值增长33.5%。全县规模以上工业实现营业收入425.41亿元，增长6.0%；利润总额7.18亿元，下降22.0%。

#### （4）固定资产投资

全年固定资产投资[5]比上年增长16.7%，其中，技术改造投资增长34.6%，工业投资增长34.1%。分产业看，第一产业投资增长104.9%，第二产业投资增长34.1%，第三产业投资增长6.2%。全年房地产开发投资64.71亿元，比上年下降7.1%；房屋销售面积159.47万平方米，增长9.0%；房屋销售额71.23亿元，增长3.9%。

全年新增谋划储备项目2401亿元。年产50万吨乳酸/30万吨聚乳酸第一模块、一中新校区、龙华实验学校、连徐路提升改造项目等86个项目开工建设；中水厂一期、污水处理厂三期、蚌埠汉兴国际学校、“四好农村路”建设等39个项目竣工。

#### （5）国内贸易

全年社会消费品零售总额110.32亿元，比上年增长1.0%。按经营单位所在地分，城镇消费品零售额83.28亿元，增长-0.2%；乡村消费品零售额27.04亿元，增长4.9%。其中限额以上企业（单

位)零售额 6.98 亿元,增长 0.4%。

#### (6) 对外经济和旅游业

全年进出口总额 13502 万美元,比上年增长 48.5%。其中,出口 12043 万美元,增长 60.2%;进口 1459 万美元,增长-7.2%。全年外商直接投资 2731 万美元,增长-73.0%。

2020 年,实现旅游总收入 26.2 亿元,同比下降 18.5%。接待国内游客 492 万人次,接待入境游客 0.5 万人次。全县星级饭店(宾馆) 1 个。旅行社分社 9 家。A 级旅游景区 3 个,其中,3A 级旅游景区 2 个,2A 级旅游景区 1 个。

#### (7) 交通和邮电

全年交通运输、仓储和邮政业增加值 12.55 亿元,比上年下降 0.9%。

全年公路客运量 88.31 万人,比上年下降 62.8%;公路货运量 1782.88 万吨,增长 25.5%。

年末全县汽车拥有量 5.82 万辆,比上年增长 16.3%,其中个人汽车 5.24 万辆,增长 17.7%。个人汽车中小型、微型载客汽车拥有量 4.64 万辆,增长 18.1%。

全年邮政业务总量 12293 万元,增长 50.2%。电信业务收入 3.0 亿元,比上年增长 5.3%。年末全县固定电话用户数 2.42 万户,比上年下降 4.3%;移动电话用户数 49.42 万户,比上年增长 1.8%。

#### (8) 财政和金融业

全年财政收入 21.56 亿元,比上年增长 7.2%,其中地方财政

收入 15.63 亿元，增长 6.6%。在地方财政收入中，城镇土地使用税增长 50.1%，房产税增长 30.1%，增值税增长 18.1%，契税增长 16.2%。财政支出 40.67 亿元，增长 1.3%。全年 30 项民生工程累计投入 11.74 亿元，惠及 100%城乡居民。

### （9）教育和科学技术

全县共有中等职业教育学校 1 所，其中中等职业技术学校 1 所；普通教育学校 208 所，其中，普通中学 30 所（高中 9 所，初中 21 所），小学 89 所，幼儿园 88 所，特殊教育学校 1 所。

全县中等职业学校专任教师 387 人，普通中学专任教师 2141 人，其中，高中 779 人，初中 1362 人。

全县中等职业教育学校在校学生 0.97 万人；普通教育学校在校学生 11.27 万人，其中，普通中学在校学生 3.03 万人（高中在校学生 1.06 万人，初中在校学生 1.98 万人）；小学在校学生 5.85 万人。幼儿园在园幼儿 2.37 万人，特殊教育学校在校生 357 人。

全县小学适龄儿童入学率 100%，初中学龄人口入学率 100%，高中阶段毛入学率 96.05%。全年新认定高新技术企业 15 家，净增 11 家，高新技术企业总数达 44 家。全社会研发经费投入 7.65 亿。全县有省级以上工程(技术)研究中心 5 家。

全年发明专利申请量 183 件，发明专利授权 27 件。技术合同成交额 5.46 亿元，比上年增长 42.8%。万人发明专利拥有量达 5.14 件。



## （10）文化、卫生和体育

举办“美丽固镇·唱响谷阳”迎新年暨第五届全县歌手大赛、迎新春团拜会、2020年全县少儿书画大赛及少儿书画展、端午诗会、全县广场舞展演等各类群众文化活动;举办全县少儿书画大赛及少儿书画展,并为农民工、留守儿童、残疾人开展专项文化服务项目,送文艺进养老院。抗疫文艺作品《信仰的力量》代表蚌埠市参加安徽省“艺心抗疫,相约云端”2020年安徽省群众文艺优秀作品展播;在全市广场舞大赛中《家乡美 蚌埠棒》获得一等奖,县曳步舞队《家乡美 蚌埠棒》获得三等奖。

年末全县有医疗卫生机构250个(县级公立医院2所、乡镇卫生院11所、村卫生室204所、民营医院9所、妇幼保健机构1个、诊所14个、医务室3所、卫生所1个、社区卫生服务站2个、疾控中心1个、卫生监督执法大队1所、卫生学校1所)。全县卫生技术人员2176人,其中执业(助理)医师763人,注册护士976人。医疗卫生机构床位2741张,其中医院床位2090张。

举办迎新春全县职工乒乓球大赛。广泛开展全民健身活动。组织农村体育活动192场。举办了足球、篮球、乒乓球、羽毛球、广场舞三级联赛县级选拔赛。获得技术等级证书的社会体育指导员总人数70人,其中一级1人,二级10人,三级59人。公共体育场馆总数为2个。各乡镇已建设完成健身广场11个,多功能球场11块,健身中心3个。

## (11) 人民生活和社会保障

2020年，城镇常住居民人均可支配收入35147元，同比增长5.6%；农村常住居民人均可支配收入18217元，同比增长8.1%。

## 2.3 生态环境概况

### 2.3.1 大气环境状况

根据固镇县人民政府发布的《2020年全县大气环境质量状况公报》，2020年环境空气监测结果如下：PM<sub>2.5</sub>平均浓度为58.75微克/立方米；PM<sub>10</sub>平均浓度为78.90微克/立方米；空气优良天数比率为74.12%。PM<sub>2.5</sub>和PM<sub>10</sub>年均浓度值超过空气质量二级标准。因此，项目区域环境空气质量不达标。

### 2.3.2 水环境状况

固镇县地表水环境主要监测断面有2个，分别为国控浍河湖沟断面（入境断面）、国控浍河蚌埠固镇断面，水质均基本能达到《地表水环境质量标准》（GB3838-2002）IV类标准。

2个国控断面具体情况见表2.3-1：

表 2.3-1 断面基本信息表

序号	省份	地市	区县	所属流域	断面名称	断面类型	所在水体	断面级别	经度	纬度	水质状况					
											2015	2016	2017	2018	2019	2020
1	安徽	蚌埠	固镇	淮河	湖沟	河流	浍河	国控	117.1386	33.3679	IV	IV	IV	IV	IV	IV
2	安徽	蚌埠	固镇	淮河	蚌埠固镇	河流	浍河	国控	117.3572	33.2872	IV	IV	IV	IV	IV	IV

## 3、固镇县畜禽养殖现状

### 3.1 畜禽养殖基本情况

#### 3.1.1 固镇县畜禽养殖统计数据

固镇全县畜禽养殖品种以猪、牛、羊和鸡为主，2020年全县生猪存栏35万头，肉牛存栏2.91万头，羊存栏33万只，鸡存栏1171.7万只。

近几年来，随着畜牧业产业结构调整步伐的加快，畜牧技术推广和动物防疫工作力度加大，以及动物卫生监督管理体系的进一步完善，固镇县的畜牧业发展整体呈递增趋势。

#### 3.1.2 固镇县2020年畜禽养殖统计数据

固镇县畜禽养殖主要分布在湖沟镇、连城镇、新马桥镇、仲兴镇等区域，2020年，固镇县猪、牛、羊、鸡存栏数详见表3.1-1。

表 3.1-1 2020年固镇县猪、牛、羊、鸡年末存栏头数 单位：万头

序号	地区	猪	鸡	羊	牛
1	谷阳镇	2.4	60.5	0.65	0.08
2	石湖乡	1.6	24.4	0.47	0.27
3	王庄镇	0.9	1.3	1.9	0.4
4	濠城镇	2.5	52.5	3.1	0.31
5	湖沟镇	3.5	114	4.12	0.22
6	连城镇	2.8	315	2.6	0.25
7	刘集镇	3.1	49	5.7	0.32
8	任桥镇	4.7	80	4.2	0.25

9	新马桥镇	3.7	338	2.76	0.24
10	杨庙镇	2.2	97	2.5	0.3
11	仲兴镇	7.6	40	5	0.27
/	合计	35	1171.7	33	2.91

(谷阳镇原名城关镇、杨庙镇原名杨庙乡、仲兴镇原名仲兴乡)

### 3.1.3 固镇县标准化规模养殖占比情况

根据统计，2020年，全县各类规模养殖场和中小养殖户共计743个，其中规模化养殖场约394个，规模养殖场占比约53%，具体养殖种类分布情况如下：

表 3.1-2 固镇县标准化规模养殖占比情况

种类	规模化养殖场标准	标准化规模养殖场数量(户)	标准化规模养殖场年末存栏头数(万头/只)	标准化规模养殖占比
生猪	年出栏500头或存栏300头以上	161	29.37	83.9%
肉鸡	年出栏10000只或存栏5000只以上	34	965.15	91.5%
蛋鸡	存栏2000只以上	67	106.7	
肉牛	年出栏50只以上	35	1.36	50.8%
奶牛	年存栏100只以上	1	0.12	
羊	年出栏100只以上	66	19.73	59.8%
其他(肉鸭、鹌鹑)	/	30	167.4	/
合计	/	394	/	/

由上表可知，固镇县牛、羊标准化规模养殖占比较低。

表3.1-3 固镇县纳入直连直报系统生猪养殖场一览表

序号	畜禽养殖场(户)名称	地址	设计存栏量(头)	实际存栏量(头)	设计出栏量(头)	实际出栏量(头)
1	固镇县牧兴生态养猪场	谷阳镇溧涧村官庄组	350	375	450	560
2	固镇县开封生猪养殖场	谷阳镇溧涧村宋北	2000	2356	3000	3183
3	固镇县史明珠养殖	谷阳镇龙滩村	800	1289	1400	1906

	场	王桥				
4	固镇县城关镇云侠养殖场	谷阳镇三里庄齐庄南	500	302	1000	1290
5	固镇中房大龙种猪有限公司	谷阳镇唐南街道	500	1500	1000	930
6	固镇县亥旺种猪场	谷阳镇团结村张庄	8000	7500	12000	13300
7	固镇县汤礼刚养猪专业合作社	谷阳镇王楼村	800	1500	1400	2423
8	固镇县王楼生猪养殖专业合作社	谷阳镇王楼村委会	500	750	1000	1965
9	固镇县小蹄快跑家庭农场	谷阳镇五里井	300	303	550	820
10	固镇康成养殖有限公司	谷阳镇张桥村委会	400	397	500	144
11	固镇县濠城镇丁培宝生猪养殖场	濠城镇丁楼村	3000	4800	4500	5296
12	濠城镇丁培跃生猪养殖场	濠城镇丁楼村	478	333	600	615
13	固镇县濠城镇丁冬瑞生猪养殖场	濠城镇丁楼村前楼组	500	353	710	574
14	丁灿辉生猪养殖场	濠城镇丁楼村前楼组	600	450	800	574
15	濠城镇刘安徽生猪养殖场	濠城镇丁楼村委会	440	276	620	548
16	固镇县濠城镇双辉养殖场	濠城镇丁楼村委会	420	360	560	560
17	濠城镇陈守坤生猪养殖场	濠城镇湖东村瓦东组	330	294	500	647
18	固镇县濠城镇刘航养猪场	濠城镇刘祠村后西组	450	280	670	620
19	固镇县濠城镇刘清生猪养殖场	濠城镇刘祠村刘逗组	520	371	770	597
20	固镇县濠城镇陈磊生猪养殖场	濠城镇马田村	470	356	620	589
21	固镇县湖沟镇庆华家庭农场	湖沟镇陈海村	200	200	260	260
22	固镇县湖沟镇碧海养殖场	湖沟镇陈海村	170	320	520	687
23	湖沟镇红发养猪场	湖沟镇陈海村	135	561	660	800
24	固镇县湖沟尚康力养殖场	湖沟镇大庄村	270	350	720	850
25	张正平生猪养殖场	湖沟镇李楼村	300	168	500	278

		委会				
26	蚌埠市固镇县一山生态农业有限公司	湖沟镇王洲村	120	245	510	530
27	固镇县湖沟镇富农牧业生猪养殖场	湖沟镇五里村	630	457	1500	884
28	固镇县湖沟镇岳王村牧兴猪场	湖沟镇岳王村	1520	1026	40000	1257
29	固镇县湖沟镇中龙猪场	湖沟镇岳王村	480	491	1050	711
30	束郭见生猪养殖场	湖沟镇张湾村委会	320	427	650	675
31	固镇县连城镇郭行养殖场	连城镇殷陆村	510	480	530	488
32	徐家利养猪场	连城镇连城村	300	452	500	698
33	强行行养殖场	连城镇连城村街南组	270	270	360	360
34	孟明辉养殖场	连城镇连城村连东组	300	300	450	450
35	强非非养殖场	连城镇连城村连东组	350	222	600	596
36	固镇县连城镇顺丰养殖场	连城镇马铺村浍连组	400	400	480	480
37	固镇县连城镇忠印生态养殖家庭农场	连城镇马铺村四组	200	200	380	380
38	徐风养猪场	连城镇马殷陆村洪庄组	160	160	300	300
39	固镇县连城镇善水养猪场	连城镇孟城村徐庄组	220	220	450	450
40	固镇县连城镇立志养猪场	连城镇孟城村徐庄组	280	404	600	709
41	固镇县连城镇双峰养殖场	连城镇孟城村左安组	320	405	600	945
42	固镇县连城镇郭兆杰养殖场	连城镇濼河村陈郭组	285	508	600	856
43	郭广云养殖场	连城镇濼河村小圩田庄西北侧	135	135	400	400
44	固镇县连城镇张向林养殖场	连城镇濼河村张店组	450	470	500	691
45	固镇县丰安牧业有限公司	连城镇濼河村圩田组	400	395	700	643
46	志远养殖场	连城镇殷陆村洪庄组	400	293	800	633

47	叶贺养殖场	连城镇殷陆村 黄湖组	1200	963	1000	2232
48	固镇县连城镇陆兴 亮养殖场	连城镇殷陆村 陆湖	260	524	600	788
49	固镇县连城镇陆兴 波生猪养殖场	连城镇殷陆村 陆湖	200	240	450	591
50	固镇县连城镇叶元 枫养殖场	连城镇殷陆村 陆湖村	250	200	500	450
51	陆伟养殖场	连城镇殷陆村 门南组	300	251	550	521
52	固镇县连城镇张强 养殖场	连城镇殷陆村 乔郢组	230	225	500	529
53	固镇县连城镇叶豹 养猪场	连城镇殷陆村 叶湖	350	433	500	593
54	刘斌养殖场	连城镇殷陆村 叶湖组	250	306	550	644
55	固镇县连城镇叶新 华养殖场	连城镇殷陆村 叶湖组	500	579	750	919
56	固镇县鸿运养猪场	连城镇殷陆村 叶湖组	215	250	450	450
57	固镇县连城镇洪峰 养殖场	连城镇殷陆村 叶湖组	250	215	450	450
58	固镇县连城镇陆云 飞养殖场	连城镇殷陆村 殷陆组	230	230	450	450
59	固镇县连城镇禹庙 村张敬军养猪场	连城镇禹庙村 张庄	220	344	500	678
60	固镇县刘集镇刘兆 来生猪养殖场	刘集镇	300	300	450	450
61	固镇县顺康养猪专 业合作社	刘集镇董庙村 22号	300	523	600	551
62	固镇县张波养殖场	刘集镇董庙村 瓦坊组	500	224	1100	1046
63	固镇县张敬彬养猪 场	刘集镇董庙村 瓦坊组	500	343	1000	716
64	固镇县富兴生态养 殖专业合作社	刘集镇渡口村	290	128	530	564
65	固镇县刘集镇兴安 养殖场	刘集镇谷堆湖 农场	1000	605	2000	747
66	蚌埠昌农农牧食品 有限公司	刘集镇梁桥村	340	75	580	60
67	固镇县刘田养殖场	刘集镇刘集	50000	14505	100000	18441
68	固镇县刘集镇杜学 保养猪场	刘集镇邵桥村 牌坊组	800	671	1500	1118

69	固镇县恒牧养猪场	刘集镇邵桥村 委会	500	635	800	1081
70	固镇县兴牧种植家 庭农场	刘集镇王李村 肖庄组	280	337	500	868
71	固镇县鑫磊家庭农 场	刘集镇西湾村	300	315	550	734
72	固镇县徐从红养殖 场	刘集镇杨湖村 徐庄	300	206	500	562
73	固镇县明宇养殖场	刘集镇杨圩村	100	100	200	200
74	张敬习养猪场	刘集镇张蔡村 五组	300	213	500	643
75	固镇牧原农牧有限 公司一分厂	任桥镇沟南村 委会	350	325	600	502
76	固镇县任桥镇万福 猪场	任桥镇李许村 委会	150000	78711	200000	102131
77	固镇县古阳养殖有 限公司	任桥镇马圩村 委会	800	1239	1250	1076
78	固镇县绿圆养猪场	任桥镇苗卜窖 场	3500	3377	4800	6061
79	张立学养猪场	任桥镇欧圩村 陈圩组	1200	479	800	1215
80	固镇县朝海生猪养 殖场	任桥镇欧圩村 圩东组	700	399	500	909
81	固镇县任桥镇尹涛 养猪场	任桥镇桥东村	800	508	500	791
82	王立聪生猪养殖场	任桥镇任桥村	1500	650	2000	1147
83	固镇县任桥镇星光 养殖场	任桥镇任桥村 邹王组	300	410	500	701
84	固镇县任桥镇张国 锋养猪场	任桥镇任桥村 邹王组	800	233	500	708
85	固镇县李光召养殖 场	任桥镇宋庄村	1000	470	700	988
86	固镇县龙翔欣养殖 场	任桥镇泰山村 委会	600	300	1200	699
87	固镇县鑫龙养猪场	任桥镇五星村 委会	4000	335	4800	803
88	固镇县立鹏养殖合 作社	任桥镇站北村 委会	1000	403	1900	805
89	固镇县石湖乡麒麟 生态养殖家庭农场	石湖乡陡沟村 前陡沟组	400	135	600	543
90	固镇县家旺养殖场	石湖乡康湖村	300	201	500	745
91	固镇县兴嘉养殖有 限公司	石湖乡刘元村 华庄组	460	381	1000	386



92	固镇县张敏养殖场	石湖乡刘元村 委会	800	314	500	482
93	固镇县常伟养殖专 业合作社	石湖乡刘元村 西杨组	300	260	500	547
94	固镇县飞阳养殖有 限公司	石湖乡刘元村 西杨组	600	409	1800	696
95	固镇县新明养殖有 限公司	石湖乡石湖居 委会小羊场组	100	100	200	200
96	固镇县石湖乡丁汉 奎养殖场	石湖乡园林厂	10000	7502	30000	18427
97	固镇县王安全生猪 养殖场	王庄镇大蒋村	100	100	200	200
98	固镇县陈宝堂生猪 养殖场	王庄镇大蒋村	200	277	500	707
99	固镇县王庄镇亮亮 生猪养殖场	王庄镇丁陶刘 村刘家组	220	264	500	587
100	安徽省蚌埠市固镇 县王庄镇蓉康养殖 场	王庄镇东南村	600	347	1000	594
101	固镇县王庄镇士好 生猪养殖场	王庄镇东南村 吕家组	200	391	500	588
102	朱言社养猪场	王庄镇五铺村 后朱组	600	157	1000	569
103	固镇县王庄镇裕隆 生态养殖场	王庄镇西南村	500	239	1500	668
104	固镇县王庄镇清兴 莲宏养殖场	王庄镇新河村	2400	1900	4800	436
105	固镇县王庄镇川华 养殖场	王庄镇新河村 周家组	300	141	500	383
106	固镇县晓光生猪养 殖场	王庄镇镇南居	200	200	300	300
107	固镇县新马桥镇中 路家庭农场	新马桥镇高光 村	300	200	500	510
108	张敬飞生猪养殖场	新马桥镇濠铺 村	300	471	500	811
109	固镇县新马桥镇朱 冬夏生猪养殖场	新马桥镇梨园 村	380	317	950	565
110	固镇县新马桥镇新 诺养殖场	新马桥镇梨园 村	260	185	310	745
111	郭亚坤生猪养殖场	新马桥镇梨园 村	280	260	300	310
112	新马桥镇鑫农猪场	新马桥镇卢渡 村	280	280	500	300
113	陶久刚生猪养殖场	新马桥镇磨盘	400	350	600	450

		张				
114	固镇三禾顺生态农业有限公司	新马桥镇磨盘张村	1000	477	1300	1027
115	固镇县新马桥镇守芝生猪养殖场	新马桥镇南庙村	3000	2492	4500	426
116	蚌埠明德生猪养殖有限公司	新马桥镇南庙村	350	276	600	592
117	李保生猪养殖场	新马桥镇苏湖村	2800	6032	4000	20199
118	固镇县杨庙镇安兴旺生猪养殖场	杨庙镇安集村安西组	1000	1396	2600	676
119	固镇县杨庙镇天顺养殖家庭农场	杨庙镇曹徐村	250	766	580	621
120	固镇牧原农牧有限公司第二分场	杨庙镇蒋南	200	200	100	100
121	固镇县杨庙镇杨儒亮生猪养殖场	杨庙镇蒋南村	100000	51000	200000	82677
122	固镇县杨庙镇杨楠生猪养殖场	杨庙镇蒋南前李组	300	255	500	626
123	固镇县杨庙镇尹俊贤生猪养殖场	杨庙镇刘魏湖村	1000	577	800	992
124	固镇县互利生猪养殖场	杨庙镇楼上村瓦坊组	300	242	500	636
125	固镇县代怀山生猪养殖场	杨庙镇门东王村王庙组	1000	426	800	1033
126	固镇县杨庙镇赵氏黑猪养殖场	杨庙镇任湖村	1000	194	800	668
127	固镇县杨庙镇桑元金泰养殖场	杨庙镇任湖村高湖组	300	538	600	485
128	固镇县杨庙镇吴建波生猪养殖场	杨庙镇桑元村	300	300	200	200
129	固镇县杨庙镇桑焱生猪养殖场	杨庙镇桑园村	300	300	200	200
130	固镇县杨庙镇志平生猪养殖场	杨庙镇田湖村	200	293	500	585
131	固镇牧原农牧有限公司第四分场	杨庙镇田湖村	100	35	200	32
132	固镇县杨庙镇韦兴顺生猪养殖场	杨庙镇田湖村王湖组	25000	31375	50000	25088
133	固镇县杨庙镇华美生猪养殖场	杨庙镇姚王村沟南组	700	907	500	960
134	固镇县杨庙镇王玲生猪养殖场	杨庙镇姚王村姚中组	800	432	600	600

135	华龙生态养殖家庭农场	杨庙镇张巷村委会	1000	492	1000	1581
136	固镇县杨庙镇张井军生猪养殖场	杨庙镇张庄村	1800	2335	2500	2222
137	固镇县杨庙镇赵小麦生猪养殖场	杨庙镇赵湖村	100	140	500	503
138	固镇县杨庙镇赵旋养殖场	杨庙镇赵湖村	500	500	300	300
139	固镇县杨庙镇陈学强养殖场	杨庙镇赵湖村	400	400	200	200
140	固镇县杨庙镇赵勇敢生猪养殖场	杨庙镇赵湖村	300	200	500	100
141	固镇县杨庙镇石美华生猪养殖场	杨庙镇赵湖村石元组	200	197	100	610
142	固镇县鹏飞生猪养殖场	仲兴镇陈圩村	700	700	400	400
143	固镇县仲兴镇张永利养殖场	仲兴镇耿武村	1100	531	1000	1311
144	蚌埠鹏睿农牧产业有限公司	仲兴镇耿武村	450	369	800	663
145	安徽省蚌埠市固镇县仲兴镇瑞丰猪厂	仲兴镇红旗村	2400	15932	4800	7300
146	固镇县仲兴镇薛安元猪场	仲兴镇后楼村	2000	298	1000	598
147	固镇县兴宗牧业有限公司	仲兴镇孟庙村	600	651	500	1259
148	固镇县欣兴养猪场	仲兴镇土楼村	450	425	1000	1026
149	固镇县仲兴镇刘林养殖场	仲兴镇余刘村	1000	555	850	543
150	固镇县仲兴镇刘强养猪场	仲兴镇余刘村	250	350	500	300
151	固镇县绿源生态养殖场	仲兴镇余刘村	350	512	300	903
152	固镇县牧丰养殖场	仲兴镇余桥村	400	308	500	635
153	固镇县仲兴镇刘公环养殖场	仲兴镇余桥村	600	600	400	400
154	固镇县仲兴镇秦长利养殖场	仲兴镇张秦村	100	100	200	200
155	固镇县仲兴镇王乐生猪养殖厂	仲兴镇张秦村	600	600	300	300
156	固镇县旺旺养殖场	仲兴镇张巷村	200	200	100	100
157	固镇县兴顺生态牧业有限公司	仲兴镇张巷村	2000	1513	1800	1248

158	富兴养殖场	仲兴镇中陈村	12000	6500	24000	24000
159	固镇县仲兴镇刘晓光养猪场	仲兴镇中陈村	600	600	400	400
160	安徽省蚌埠市固镇县仲兴镇华扬畜牧养殖基地	仲兴镇仲兴居委会	500	500	350	350

(谷阳镇原名城关镇、杨庙镇原名杨庙乡、仲兴镇原名仲兴乡)

**表3.1-4 固镇县纳入直连直报系统肉鸡、蛋鸡养殖场**

序号	畜禽养殖场(户)名称	地址	养殖种类	设计存栏量(只)	实际存栏量(只)	设计出栏量(只)	实际出栏量(只)
1	固镇县其响家庭农场	谷阳镇溧涧村	肉鸡	200000	160000	1000000	640000
2	固镇县阳光禽业专业合作社	谷阳镇田庄村	肉鸡	80000	80000	400000	800000
3	顺隆肉鸡养殖合作社	湖沟镇单圩村	肉鸡	180000	180000	1500000	720000
4	董二斌肉鸡养殖场	湖沟镇兰石居委会	肉鸡	90000	70000	360000	280000
5	田大民养殖场	湖沟镇旗王村委会	肉鸡	7000	4800	20000	19200
6	固镇县湖沟镇田明道肉鸡场	湖沟镇旗王村委会	肉鸡	5000	3800	20000	15200
7	田大好养殖场	湖沟镇旗王村委会	肉鸡	7000	6000	35000	24000
8	田永锋养鸡场	湖沟镇姚集村	肉鸡	250000	220000	1500000	1300000
9	固镇县旭阳肉鸡养殖场	湖沟镇张湾村	肉鸡	170000	160000	1000000	640000
10	蚌埠大成食品有公司	连城镇经济开发区蚌固路西侧	肉鸡	120000	120000	0	0
11	固镇县金丰农牧有限公司	连城镇灏河村大圩田组	肉鸡	200000	170000	1000000	680000
12	固镇县锦业养殖家庭农场	连城镇灏河村小圩田组	肉鸡	200000	200000	1000000	800000
13	固镇县迦南养鸡专业合作社	连城镇叶湖村	肉鸡	200000	200000	1500000	800000
14	固镇县金叶养殖家庭农场	连城镇殷陆村红庄组	肉鸡	200000	200000	1000000	800000
15	固镇县德发养殖家庭农场	连城镇殷陆村委会	肉鸡	100000	120000	280000	550000
16	固镇县新胜养殖家庭农场	连城镇殷陆村委会	肉鸡	80000	160000	280000	650000

17	固镇永诚肉鸡养殖专业合作社第一分社	刘集镇王李村委会	肉鸡	80000	100000	280000	480000
18	固镇永诚肉鸡养殖专业合作社	刘集镇王李村肖庄	肉鸡	200000	150000	600000	600000
19	固镇县雨峰肉鸡养殖有限公司	石湖乡后马村委会	肉鸡	200000	80000	1000000	320000
20	新宇养殖合作社	新马桥镇濠铺村	肉鸡	160000	100000	1000000	400000
21	固镇县三胜牧业有限公司	新马桥镇黄庄村	肉鸡	200000	180000	1000000	720000
22	固镇县朝新家庭农场	新马桥镇卢渡村	肉鸡	2000000	190000	4000000	760000
23	固镇县立业养殖专业合作社	新马桥镇卢渡村	肉鸡	200000	160000	1000000	850000
24	固镇县大龙养鸡专业合作社	新马桥镇磨盘张村	肉鸡	200000	80000	1000000	320000
25	固镇县大龙家庭农场	新马桥镇磨盘张村委会	肉鸡	200000	80000	1000000	380000
26	固镇县兆峰肉鸡养殖专业合作社	新马桥镇水利村	肉鸡	200000	200000	1000000	800000
27	固镇县新马桥镇佳盛家庭农场	新马桥镇水利村委会	肉鸡	200000	90000	900000	420000
28	固镇县春林家庭农场	杨庙镇安圩村荒地组	肉鸡	90000	90000	1500000	360000
29	固镇县华成肉鸡养殖专业合作社	杨庙镇任湖村高湖组	肉鸡	200000	200000	1500000	800000
30	固镇县连众养殖有限公司	杨庙镇田湖村	肉鸡	200000	150000	1000000	600000
31	固镇县洪伟肉鸡养殖专业合作社	杨庙镇张巷村中郢组	肉鸡	300000	220000	2000000	880000
32	固镇县恒辉养殖家庭农场	仲兴镇余刘村委会	肉鸡	30000	30000	120000	120000
33	固镇县荣启养殖家庭农场	仲兴镇余刘村委会	肉鸡	30000	28000	120000	112000
34	固镇县方祥家庭农场	仲兴镇仲兴居委会	肉鸡	20000	20000	80000	80000
35	固镇县濠城镇王兴丰养殖场	濠城镇丁楼村委会	蛋鸡	8000	8000	8000	0
36	固镇县濠城镇陈守德养殖场	濠城镇丁楼村委会	蛋鸡	5000	5000	2000	0
37	固镇县濠城镇陈辅堂养殖场	濠城镇丁楼村委会	蛋鸡	5000	5000	2000	0
38	固镇县濠城镇邹玉侠蛋鸡场	濠城镇湖东村蒋元组	蛋鸡	8000	8000	4000	0

39	固镇县濠城凯恒养殖场	濠城镇李甘村	蛋鸡	20000	16000	0	0
40	固镇县湖沟镇李磊蛋鸡养殖场	湖沟镇马楼村委会	蛋鸡	5000	5000	5000	0
41	固镇县湖沟镇芳芳蛋鸡养殖场	湖沟镇岳王村委会	蛋鸡	5000	5000	200	0
42	固镇县连城镇丁丁蛋鸡养殖场	连城镇连城村委会	蛋鸡	8000	7000	4000	0
43	固镇县连城镇忠浩养殖场	连城镇马铺居委会	蛋鸡	8000	8000	0	0
44	固镇县连城镇大桥生态家庭农场	连城镇殷陆村乔郢组	蛋鸡	12000	7500	5000	0
45	固镇县刘集镇东楼养殖场	刘集镇东楼村圩北组 80 号	蛋鸡	20000	15000	10000	0
46	固镇县张振蛋鸡养殖场	刘集镇谷堆湖农场	蛋鸡	12000	356	12000	676
47	固镇县刘集镇梁福山蛋鸡养殖场	刘集镇梁桥村新良组	蛋鸡	5000	5000	5000	0
48	固镇县刘集镇梁文波蛋鸡养殖场	刘集镇梁桥村新梁组	蛋鸡	5000	5000	5000	0
49	刘安仁蛋鸡养殖场	刘集镇田圩村张圩组 47 号	蛋鸡	8000	8000	8000	0
50	陈国友蛋鸡养殖场	新马桥镇南庙村	蛋鸡	18000	16000	6000	0
51	固镇县杨庙镇国侠蛋鸡养殖场	杨庙镇曹徐村东南组	蛋鸡	15000	10000	15000	0
52	固镇县严琴养殖有限公司	杨庙镇何集居委会	蛋鸡	50000	20000	20000	0
53	固镇县杨庙镇文武蛋鸡养殖场	杨庙镇种羊场	蛋鸡	10000	10000	5000	0
54	周坡蛋鸡场	仲兴镇孟庙村	蛋鸡	12500	8000	12500	0
55	安徽省蚌埠市固镇县仲兴镇同义蛋鸡养殖场	仲兴镇土楼村	蛋鸡	10000	7000	500	0
56	固镇县仲兴镇徐振蛋鸡养殖场	仲兴镇余刘村	蛋鸡	4000	3000	4000	0
57	固镇县仲兴镇刘红玲养鸡场	仲兴镇余刘村	蛋鸡	5000	4000	5000	0
58	安徽省蚌埠市固镇县仲兴镇刘锁蛋鸡养殖场	仲兴镇余刘村	蛋鸡	7000	5000	7000	0

59	安徽省蚌埠市固镇县仲兴镇刘玉冰蛋鸡养殖场	仲兴镇余刘村	蛋鸡	7000	5000	7000	0
----	----------------------	--------	----	------	------	------	---

(谷阳镇原名城关镇、杨庙镇原名杨庙乡、仲兴镇原名仲兴乡)

**表3.1-5 固镇县纳入直连直报系统肉牛、奶牛养殖场**

序号	畜禽养殖场(户)名称	地址	养殖种类	设计存栏量(头)	实际存栏量(头)	设计出栏量(头)	实际出栏量(头)
1	固镇县汉邦牧业有限公司	石湖乡钟黄村熊湖组	奶牛	500	250	550	342
2	安徽鑫牛农业科技有限公司	新马桥镇韦店村委会	奶牛	356	175	600	285
3	固镇盛杰牧业有限公司	谷阳镇七里村	肉牛	100	60	100	54
4	固镇县润程养殖专业合作社	谷阳镇唐南居委会	肉牛	180	110	260	99
5	固镇县濠城镇华宗勤肉牛养殖场	濠城镇丁楼村委会	肉牛	100	50	100	45
6	固镇县濠城镇丁海湾养殖场	濠城镇刘祠村	肉牛	100	80	100	72
7	杨德林肉牛养殖场	湖沟镇陈海村委会	肉牛	50	60	50	54
8	陈旋旋肉牛养殖场	湖沟镇周寨村委会	肉牛	48	48	48	120
9	固镇县连城镇勤磊家庭农场	连城镇浚南居委会	肉牛	200	300	100	270
10	固镇县牛牛养殖有限公司	连城镇连城村委会	肉牛	148	80	100	0
11	森泽肉牛养殖场	连城镇殷陆村小农场	肉牛	400	190	300	171
12	固镇县刘集镇厚旺养殖场	刘集镇谷堆湖农场	肉牛	60	60	40	45
13	安徽省荣财牛羊贸易有限公司	任桥镇欧圩村陈圩组	肉牛	200	60	120	54
14	固镇县荣达养殖专业合作社	石湖乡陈桥村委会	肉牛	100	55	60	50
15	固镇县玉琳养殖家庭农场	石湖乡后马村委会	肉牛	1000	1158	0	0
16	固镇县石湖乡杨恒彬肉牛场	石湖乡刘元村委会	肉牛	45	45	45	30
17	固镇县王庄付宝成肉牛养殖场	王庄镇大蒋村委会	肉牛	150	55	80	50
18	固镇县王庄镇合力	王庄镇丁陶	肉牛	80	55	50	50

	养殖场	刘村刘家组					
19	固镇县新马桥镇安士肉牛养殖场	新马桥镇黄庄村	肉牛	400	150	400	0
20	安徽徽牛牧业有限公司	新马桥镇苏湖村委会	肉牛	480	905	20	0
21	固镇县杨庙镇孟鑫生态养殖家庭农场	杨庙镇田湖村	肉牛	50	100	60	200
22	固镇县杨庙镇吴绪将生态养殖家庭农场	杨庙镇张巷村	肉牛	100	50	100	45
23	固镇县仲兴镇林旺牧业黄牛养殖场	仲兴镇仲兴居委会	肉牛	200	75	150	70

(谷阳镇原名城关镇、杨庙镇原名杨庙乡、仲兴镇原名仲兴乡)

**表3.1-6 固镇县纳入直连直报系统肉羊、山羊养殖场一览表**

序号	畜禽养殖场(户)名称	地址	养殖种类	设计存栏量(头)	实际存栏量(头)	设计出栏量(头)	实际出栏量(头)
1	吴太军养羊场	谷阳镇桥口村吴庄	山羊	300	280	400	175
2	安徽省争华羊业集团有限公司	濠城镇东苟村委会	绵羊	2000	0	2500	0
3	华古响肉羊养殖场	濠城镇华巷村	绵羊	200	240	200	220
4	固镇县湖沟镇单桂义肉羊场	湖沟镇淝光村委会	绵羊	260	200	280	180
5	固镇县绿康源养殖有限公司	湖沟镇瓦疃居委会	绵羊	5600	4200	4300	3780
6	固镇县湖沟镇奇特牧业	湖沟镇杨圩村	绵羊	260	260	480	234
7	固镇县生态养殖场	湖沟镇姚集村	绵羊	510	500	760	450
8	固镇县湖沟镇伟业湖羊养殖场	湖沟镇姚集村	绵羊	620	350	480	315
9	固镇县湖沟镇富强湖羊养殖场	湖沟镇姚集村委会	绵羊	300	220	200	200
10	丁民肉羊养殖场	湖沟镇姚集村委会	绵羊	150	230	100	210
11	固镇县龙兴养殖场	湖沟镇姚集村委会	绵羊	200	195	200	175
12	固镇县湖沟镇王光跃肉羊场	湖沟镇张湾村委会	绵羊	200	175	200	160
13	固镇县连城镇华丰牛羊养殖基地	连城镇连城村街南组	绵羊	1200	500	1000	450
14	固镇县王二组生态农场	刘集镇杨圩村前陈组65号	山羊	160	160	320	140
15	凌应山养殖场	刘集镇张凌村	绵羊	160	160	200	144
16	固镇县陈氏湖羊养	任桥镇欧圩村委会	绵羊	60000	20000	70000	18000



	殖专业合作社						
17	陶凯养羊场	新马桥镇磨盘张村	绵羊	200	250	300	675
18	固镇县新马桥利军家庭农场	新马桥镇南庙村	绵羊	300	800	400	720
19	固镇县青草地家庭农场	杨庙镇陆郢村前东组	绵羊	800	360	500	325
20	固镇县利民羊业养殖有限公司	仲兴镇张巷村	绵羊	5000	2300	10000	2070
21	固镇县鑫羊养殖专业合作社	仲兴镇张巷村	绵羊	3600	1500	2000	1350
22	固镇县陈氏湖羊养殖专业合作社	仲兴镇中陈村后陈庄	绵羊	5300	4200	6000	18000
23	安徽省争华羊业集团有限公司	仲兴镇仲兴居委会	绵羊	10000	6600	20000	5950

(谷阳镇原名城关镇、杨庙镇原名杨庙乡、仲兴镇原名仲兴乡)

### 3.2 畜禽养殖污染物产生情况

2020年全县生猪存栏 35 万头，肉牛存栏 2.91 万头，羊存栏 33 万只，鸡存栏 1171.7 万只。根据《畜禽粪污土地承载力测算技术指南》，猪当量应按照存栏量折算：100 头猪相当于 30 头肉牛、250 只羊、2500 只家禽，经计算，固镇县各乡镇猪当量核算结果如下：

表 3.2-1 2020 年固镇县各乡镇猪当量 单位：万头

序号	地区	猪当量
1	谷阳镇	5.35
2	石湖乡	3.66
3	王庄镇	3.05
4	濠城镇	6.87
5	湖沟镇	10.44
6	连城镇	17.27

7	刘集镇	8.41
8	任桥镇	10.41
9	新马桥镇	19.12
10	杨庙镇	8.08
11	仲兴镇	12.10
/	合计	104.77

(谷阳镇原名城关镇、杨庙镇原名杨庙乡、仲兴镇原名仲兴乡)

由上表可知，固镇县 2020 年畜禽养殖折算猪当量为 104.77 万头。

依据《畜禽养殖业污染物排放标准》，单位存栏动物日平均固粪产量为 2.1kg/d•(头/只-1)，单位存栏动物日平均污水产量为 3kg/d•(头/只-1)，则各乡镇畜禽粪污产量如下：

表 3.2-2 各乡镇畜禽粪污产量表

序号	地区	粪便产量(t/d)	污水产量(t/d)	粪污总产量(t/d)
1	谷阳镇	112.28	160.40	272.68
2	石湖乡	76.94	109.92	186.86
3	王庄镇	63.95	91.36	155.31
4	濠城镇	144.34	206.20	350.54
5	湖沟镇	219.27	313.24	532.51
6	连城镇	362.74	518.20	880.94
7	刘集镇	176.54	252.20	428.74
8	任桥镇	218.68	312.40	531.08
9	新马桥镇	401.60	573.72	975.32
10	杨庙镇	169.68	242.40	412.08

11	仲兴镇	254.10	363.00	617.10
/	合计	2200.13	3143.04	5343.17

(谷阳镇原名城关镇、杨庙镇原名杨庙乡、仲兴镇原名仲兴乡)

由上表可知，2020年，固镇县养殖场畜禽粪污产生量为5343.17t/d，即195万吨/年，资源化利用量达到89.85%。固镇县畜禽养殖污染集中区域主要在连城镇、新马桥镇、仲兴镇、湖沟镇和任桥镇，粪污总产量均超过500t/d。

### 3.3 畜禽养殖污染物处理方式和现状

#### 3.3.1 县域内规模养殖场粪污处理设施配套及运行情况

##### 1、规模养殖场粪污处理设施配套

2020年，全县共有畜禽养殖场743个，粪污处理设施设备配套率已达到90%，其中规模化养殖场约394个，规模养殖场粪污处理设施装备配套率达到100%；全县大型规模养殖企业78个，粪污处理设施设备运行的有78个，设施设备配套率达到100%。

生猪养殖场和肉牛养殖场采用堆肥棚和厌氧发酵池，肉羊养殖场和肉鸡养殖场均采用堆肥棚；2020年全县粪污资源化利用率达到89.85%。

##### 2、运行情况

为打通粪污从养殖场到农田的利用渠道，固镇县大力推广立体种养、种养循环、林牧结合的循环农业发展技术，依托种养大户、家庭农场、农民合作社、龙头企业和收储中心等经营主体，发展“田—肥（沼）—畜”种养结合循环模式。目前，全县所有畜禽规模养殖场均配套建设了相应的粪污收集处理设施，确定了

利用模式和消纳路径，规范建立粪污资源化利用台账，配套消纳农田 7 万余亩。

我县在 2019 年成功申报了畜禽粪污资源化利用整县推进项目，从 2020 年 5 月份开始，到 2021 年 10 月份结束，利用两年时间，按照“源头减量、过程控制、末端利用”的原则，总投资 9325 万元，拨付奖补资金 4500 万元（其中，中央资金 3500 万元，县级配套 1000 万元），完成了 228 个规模养殖场粪污处理设施升级改造，并支持建设了 2 个第三方畜禽粪污收集处理中心和 1 个肥水一体化示范场，共升级改造雨污分流管线、饮污分流管网、肥水输送管网共计 15.2 千米，堆肥发酵槽垛 7.48 万平方米，污水密闭发酵、存储池等 5.84 万立方米，改装节水型饮水器 14080 个，购置自动集粪设备、粪水运输车、铲粪车、翻抛机等收集处理利用机械设备 2371 台（辆、套）。

### 3.3.2 存在的问题

（1）固镇县牛、羊标准化规模养殖占比较低，其中牛标准化规模养殖占比为 50.8%，羊标准化规模养殖占比为 59.8%。

（2）个别小型养殖场认识不够，卫生条件较差，且未上报直连直报系统，改造的实施设备运用没有进入常态化，节水养殖还要进一步推广。

（3）资源化利用附加值不高。每年产生的畜禽粪污大多经发酵处理后直接还田利用，没有进行深入的商业开发和综合利用，社会效益和经济效益较低。

（4）现状浍河、怀洪新河河边存在一些畜禽养殖散户，存在粪污直排自然水体的现象。

## 3.4 规划目标

### 3.4.1 规划目标

加快发展畜产品加工业，健全集良种繁育、规模化养殖、屠宰、加工、冷链运输、销售为一体的产业化链条，大力发展牛羊工厂化屠宰及产品精深加工业，延长产业链，做大做强肉类精深加工产业。根据《固镇县“十四五”现代农业发展规划(2021-2025)》、《固镇县国民经济和社会发展第十四个五年规划和2035年远景目标纲要》，结合固镇县畜禽养殖现状，提出本次规划的目标为：到2025年，规模畜禽养殖场粪污资源化利用率达90%以上。围绕猪肉、禽肉、禽蛋、牛羊肉、乳制品等主要畜禽产品，培育在区域有影响力的现代畜牧业品牌。

### 3.4.2 畜禽粪污环境承载力测算

#### 3.4.2.1 畜禽粪污土地承载力测算

根据固镇县规划部门提供的固镇县2020年耕地、园地、林地、草地面积，固镇县耕地面积为95613.75公顷(143.42万亩)，园地面积为269.38公顷(4041亩)，林地面积为3289公顷(49335亩)、草地255公顷，固镇县内无人工草地，故本次评价通过各区耕地、林地、园地用地规划面积核算各区最大可承载养殖规模。

#### 1、测算原则及方法

根据《畜禽粪污土地承载力测算技术指南》，畜禽粪污土地承载力及规模养殖场配套土地面积测算以粪肥氮养分供给和植物氮养分需求为基础进行核算。

根据《畜禽粪污土地承载力测算技术指南》，以氮为基础，不同植物土地承载力值见表 3.4-1:

**表3.4-1 不同植物土地承载力推荐值**  
(土壤氮养分水平II, 粪肥比例50%, 当季利用率25%, 以氮为基础)

作物种类		目标产量 (t/hm <sup>2</sup> )	土地承载力(猪当量/亩/当季)	
			粪肥全部就地 利用	固体粪便堆肥自用还田 +肥水就地利用
大田作物	小麦	4.5	1.2	2.3
	水稻	6	1.1	2.3
	<b>玉米</b>	<b>6</b>	<b>1.2</b>	<b>2.4</b>
	谷子	4.5	1.5	2.9
	大豆	3	1.9	3.7
	棉花	2.2	2.2	4.4
	马铃薯	20	0.9	1.7
蔬菜	黄瓜	75	1.8	3.6
	番茄	75	2.1	4.2
	青椒	45	2.0	3.9
	茄子	67.5	2.0	3.9
	大白菜	90	1.2	2.3
	萝卜	45	1.1	2.2
	大葱	55	0.9	1.8
	大蒜	26	1.8	3.7
果树	<b>桃</b>	<b>30</b>	<b>0.5</b>	<b>1.1</b>
	葡萄	25	1.6	3.2
	香蕉	60	3.8	7.5
	苹果	30	0.8	1.5
	梨	22.5	0.9	1.8
	柑桔	22.5	1.2	2.3
经济作物	油料	2.0	1.2	2.5
	甘蔗	90	1.4	2.8
	甜菜	122	5.0	10.0
	烟叶	1.56	0.5	1.0
	茶叶	4.3	2.4	4.7
人工草地	苜蓿	20	0.3	0.7
	饲用燕麦	4.0	0.9	1.7
人工林地	桉树	30m <sup>3</sup> /hm <sup>2</sup>	0.9	1.7
	<b>杨树</b>	<b>20m<sup>3</sup>/hm<sup>2</sup></b>	<b>0.4</b>	<b>0.9</b>

固镇县粪肥主要采用“固体粪便堆肥自用还田+肥水就地利用”的方式，固镇县耕地主要种植玉米、花生和小麦，园地主要

种植梨、桃和葡萄，林地主要种植杨树，且农用地本底值不缺磷元素，对照表 3.4-1，本次规划测算耕地系数选取玉米种植承载量，即 2.4 猪当量/亩；园地选取桃种植承载量，即 1.1 猪当量/亩；林地选取杨树种植承载量，即 0.9 猪当量/亩。

## 2、测算结果

固镇县农用地可承载猪当量计算结果如下：

**表3.4-2 基于土地利用规划核算可承载猪当量/万头**

类别		数量
耕地（玉米）	涉农区县规划面积/亩	143.42 万
	2.4 猪当量/亩	/
	可承载猪当量/万头	344.2
园地（桃）	涉农区县规划面积/亩	4041
	1.1 猪当量/亩	/
	可承载猪当量/万头	0.44
林地（杨树）	涉农区县规划面积/亩	49335
	0.9 猪当量/亩	/
	可承载猪当量/万头	4.44
总可承载猪当量/万头		349.08

由上表可知，全县总可承载猪当量为 349.08 万头，综合考虑禁养区及耕地资源空间分布差异，理论承载量按照总可承载猪当量的 50%计算为 174.54 万头猪当量。

**表 3.4-3 规划养殖规模土地承载能力分析**

项目	规划发展规模
目前全县核算总猪当量/万头	104.77
考虑禁养区面积和耕地资源空间分布差异，理论承载量按照可承载猪当量的 50%计	174.54
占用比例/%	60

由上表可知，固镇县种养殖业平衡，畜禽养殖尚有约 40%的环境空间。

### 3.4.2.2 水资源承载力测算

根据调查，固镇县畜禽养殖用水主要来源于各乡镇自来水厂，取

水源为地表水和地下水。由上文可知，固镇县 2020 年畜禽养殖折算猪当量为 104.77 万头。依据《安徽省行业用水定额》(DB34\_T679-2019)表 5 畜牧业用水定额，取一个猪当量日用水量为 30L/日·头(规模化养殖)，则固镇县 2020 年畜禽养殖年总用水量为 1147 万 m<sup>3</sup>(约 0.13 万 m<sup>3</sup>/h)，全县水资源总量为 3.37 亿 m<sup>3</sup>，固镇县各乡镇自来水厂供水能力为 1899.87 万 m<sup>3</sup>/h，畜禽养殖年总用水量占水资源总量的 3.4%，且各乡镇自来水厂供水能力能够满足养殖需求。因此，水资源承载力可满足畜禽养殖发展需要。但考虑到部分区域时空分布不均，存在区域性缺水和季节性缺水。因此，应尽可能降低水资源消耗指标。

### 3.4.3 目标可达性分析

2020 年，全县粪污资源化利用率已达到 89.85%。截止到 2021 年底，依据农业农村部直连直报系统测算，全县规模养殖场粪污设施配套率 100%，粪污资源化利用率超过 90%，2021 年规模养殖场已经完成粪污资源化利用率达到 90%的目标任务。

“十四五”期间，通过与畜禽养殖业环境监督执法、畜牧业相关补贴政策的相结合，做好未配套粪污处理设施畜禽规模养殖场的配套工作，畜禽规模养殖场粪污处理设施装备配套率达到国家及省厅相关要求，实现规划目标。

固镇县在“十三五”畜禽养殖污染防治管理过程中，要求采用资源化利用畜禽粪污的养殖场建立资源化利用台账，“十四五”期间，拟通过加强宣传，逐步推进粪肥利用台账制度实施，强化



指导服务，做好粪肥利用台账培训等工作措施，规范台账制度落地、实施、监管工作，畜禽规模养殖场资源化利用台账建设率达到国家和省相关要求。

## 4、畜禽养殖污染防治主要任务

### 4.1 畜禽养殖污染治理总体要求

按照《关于进一步规范畜禽（水产）养殖及粪污资源化利用管理的实施意见》（固政〔2021〕57号）文件的要求，强化用地、环评、防疫审批、明确责任分工，开展联合执法、整治村庄内小散养殖户、发展种养结合循环农业，进一步规范养殖业生产经营行为，从而达到产业布局逐步优化、规模养殖管控有力、规模以下养殖规范有序、畜禽粪污资源化利用水平进一步提高的目的。

### 4.2 提升畜禽粪污资源化利用水平

畜禽规模养殖场粪污资源化利用应坚持农牧结合、种养平衡，按照资源化、减量化、无害化的原则，对源头减量、过程控制和末端利用各环节进行全程管理，提高粪污综合利用率和设施装备配套率。

#### 4.2.1 粪污处理利用模式

县域范围内自有消纳土地面积充足的乡镇，规模养殖场（养殖户）粪污采用以下两种模式进行处理：

##### 1、自主消纳

自有消纳土地面积充足时，按照《畜禽粪便无害化卫生要求（GB 7959-2012）》《畜禽粪便无害化处理技术规范（GB/T 36195-2018）》有关要求，粪污规范贮存堆沤或厌氧发酵，保障粪污堆沤时长，确保达到无害化处理利用要求后施用。

### （1）粪污全量还田模式

对养殖场产生的粪便、粪水和污水集中收集，全部进入密封存储池贮存，粪污通过密封存储池贮存进行无害化处理，在施肥季节进行农田利用。

粪污全量还田模式粪污收集、处理、贮存设施建设成本低，处理利用费用也较低；粪便、粪水和污水全量收集，养分利用率高。粪污贮存周期一般要达到 100 天以上，需要足够的土地建设密封存储池贮存设施，需配套专业化的搅拌设备、施肥机械、农田施用管网等。

### （2）粪便堆肥利用模式

以规模养殖场的固体粪便为主，经好氧堆肥无害化处理后，就地农田利用或生产有机肥。好氧发酵温度高，粪便无害化处理较彻底，发酵周期短；堆肥处理提高粪便的附加值。固体粪便堆肥(生产垫料)宜采用条垛式、槽式、发酵仓、强制通风静态垛等好氧工艺，或其他适用技术，同时配套必要的混合、输送、搅拌、供氧等设施设备。

### （3）粪水肥料化利用模式

养殖场产生的粪水经密封存储池处理储存后，在农田需肥和灌溉期间，将无害化处理的粪水与灌溉用水按照一定的比例混合，进行水肥一体化施用，为农田提供有机肥水资源，解决粪水处理压力。

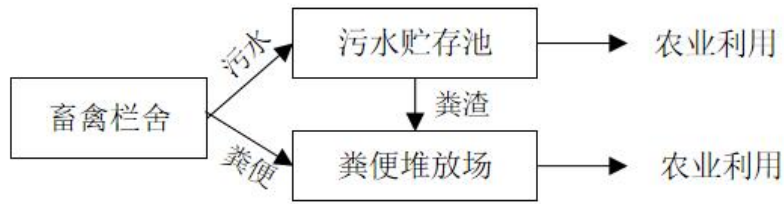


图 4-1 养殖户推荐畜禽粪污贮存+就近还田模式

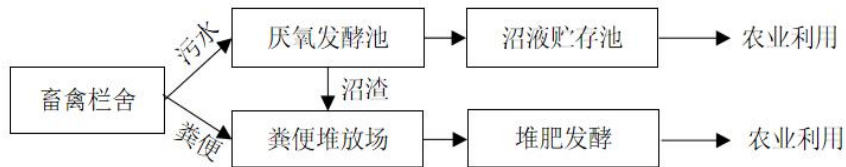


图 4-2 养殖场推荐畜禽粪污厌氧+就近还田模式

## 2、委托第三方处理利用

当规模养殖场（养殖户）周边粪污消纳土地不足时，以乡镇为基本单元，规模养殖场可将固体粪便委托处理，通过与有机肥厂、专业沼气工程企业、社会化粪肥服务机构、果菜茶种植基地、种植企业或合作社等第三方签订用肥协议，确定种养两端粪肥产用合作关系。[委托第三方公司](#)收集周边养殖场粪便和粪水，投资建设大型沼气工程，进行厌氧发酵，沼气发电上网或提纯生物天然气，沼渣生产有机肥农田利用，沼液农田利用或深度处理达标排放。

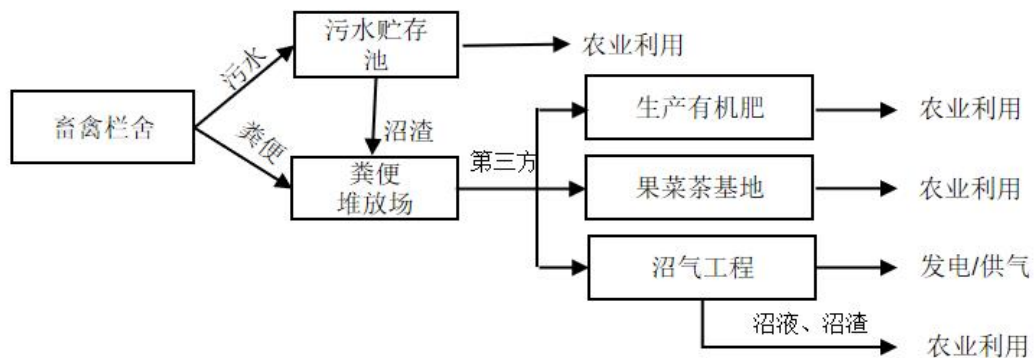


图4-3 畜禽固体粪肥委托处理+液体粪肥就近还田模式

## 4.2.2 引进关键技术

1.低蛋白日粮配方技术。参照《仔猪、生长育肥猪配合饲料》(GB/T 5915-2020)和《产蛋鸡和肉鸡配合饲料》(GB/T 5916-2020),在确保不影响生猪和家禽生产性能和产品品质的前提下,合理添加氨基酸和酶制剂,降低日粮中粗蛋白质含量,提高饲料氮利用效率。

2.优化畜舍清粪技术。采用干清粪工艺的畜禽养殖场户,若原有舍内清粪频率较低,可适当将清粪频率增加 1-2 次/天,减少粪尿在舍内停留时间;采用水泡粪工艺的畜禽养殖场户,选择深坑贮存或浅坑贮存工艺,必要时配置地沟风机,每头育肥猪日均粪污产生总量不超过 0.015 立方米。

3.生物发酵床养殖技术。采用稻壳、锯末、碎秸秆等作为生物发酵床垫料,定期在垫料上喷洒微生物菌剂。家禽养殖可采用原位和网下生物发酵床,垫料中稻壳占比不超过 30%,垫料厚度不低于 40 厘米,需定期翻耙发酵床,翻耙次数每周至少 1 次,保证垫料和粪污充分混合。北方蒸发量大的地区,羊养殖可采用原位生物发酵床,垫料厚度不低于 15 厘米,不用翻耙,清粪间隔非冬季不超过 40 天,冬季不超过 60 天。

4.圈舍排出空气净化技术。对于机械通风的密闭式畜舍,在排风风机外侧安装喷淋装置、湿帘等湿式净化设施,通过喷洒弱酸性或含有次氯酸钠等氧化剂的液体进行过滤,其中酸性洗涤液 pH 值控制在 6 以下;或将畜舍排出空气通过生

物质填料进行过滤，生物质填料主要由木屑、秸秆等制成。现有研究表明，采用空气净化技术可降低排出空气臭气强度50%以上。

**5.液体粪污覆盖贮存技术。**包括固定式覆盖贮存和漂浮式覆盖贮存。固定式覆盖指在液体粪污贮存设施上加盖或覆膜，应配备气体通风口或气体回收处理装置，以防止易燃气体的积聚。漂浮式覆盖指采用几何形状的塑料覆盖片、蛭石等可漂浮物，宜用于降水较少区域表面积较大的液体粪污贮存设施。

**6.液体粪污酸化贮存技术。**通过添加酸化剂降低液体粪污 pH 值，将氮素以较稳定的铵盐形态保留在粪污中。常用的酸化剂有硫酸、过磷酸钙等，调节 pH 至 5.5-6.5，酸化后的液体粪污需继续贮存发酵。现有研究表明，当粪污 pH 值小于 6 时，可减少氮损失 50%以上。

**7.固体粪污密闭沤肥技术。**根据固体粪污含水量，适当添加木屑、碎秸秆等物料，保证成堆。选择适宜地点进行密闭厌氧发酵，沤肥期应不少于 60 天。沤肥时宜选择向阳、地势较高、相对平坦的空地，底部需进行防渗处理，四周用塑料膜等密封或覆土，同时做好防雨处理。

**8.固体粪污密闭堆肥技术。**包括反应器堆肥和膜堆肥。反应器堆肥发酵时间不少于 7 天，发酵过程中产生的臭气统一净化处理。膜堆肥宜对场地进行硬化，堆体上方覆盖膨体聚四氟乙烯膜，将臭气截留在堆体中，底部定期通风，发酵

时间不少于 14 天。

**9.堆肥生物基除臭技术。**在条垛式、槽式好氧堆肥密闭车间，通过排风风机将空气送入生物基滤床底部，经过水分膜吸收以及微生物作用等过程实现排出空气净化。生物基滤床一般采用堆肥腐熟产品和木屑等生物质材料制成，含水量 50%-65%，在净化空气的同时实现氮素回收。现有研究表明，该技术可降低臭气排放强度 90%以上。

**10.液体粪肥覆盖式施用技术。**采用喷施、浇施、冲施、淋施、条施、滴灌施等方式，将液体粪肥施用于土壤表面后，宜及时翻耕入土，减少粪肥在土壤表面停留时间，减小与空气接触面积。还可通过注射式等施肥方式，将液体粪肥施用于土壤表面以下 3-35 厘米。

#### **4.2.3 加强宣传引导，推广粪污资源化利用新技术新模式**

县畜牧兽医技术推广中心和各乡镇畜牧水产站不定期组织技术人员，采用展板、明白纸、条幅、网络等多种形式，结合“三下乡活动”、“科技活动周”、“安全生产宣传日”、“全国科普日”、“12.4 宪法宣传周”、“6·5 环境保护日”宣传活动和畜禽污染专项整治行动等活动，在农民职业培训、专业技术培训课程中开设粪污资源化利用技术专场，让广大养殖户深入学习畜禽粪污处理利用技术以及养殖污染所要承担的相关法律责任，从而树立生态、健康的养殖意识，主动维护良好的生产经营秩序。

## 4.3 完善粪污处理利用设施

### 4.3.1 畜禽规模养殖场清洁生产设施建设

畜禽养殖场环境质量及卫生控制应符合 NY/T1167 的有关要求。畜禽养殖业污染治理应从源头控制，支持现有养殖场（户）圈舍及粪污贮存设施进行雨污分流改造，新建养殖场执行雨污分离。支持规模场更新设施设备和标准化改造栏舍，配备自动喂料、自动饮水、自动清粪等设施装备。优化饲料配方、提高饲养技术、管理水平。改善畜舍结构和通风供暖工艺，养殖栏舍配备通风排气装置、气体收集处理后排放等臭气和温室气体减控设施等。

### 4.3.2 畜禽规模养殖场粪污处理利用设施建设

按照《畜禽规模养殖污染防治条例》，对畜禽养殖场的污染防治设施的建设、验收和运行实行“三同时”制度。

采用生产有机肥方式的养殖场，有机肥加工设施建设按具备相应规模工程设计资质单位的设计方案执行，产品应达到《有机肥料》(NY 525)、《有机-无机复混肥料》(GB 18877)等要求后作为商品有机肥出售。采用沼气发酵的养殖场，建设厌氧消化反应器、沼气收集和处置系统、沼液沼渣分离和贮存系统，实现资源化产品的安全处置、妥善贮存和综合利用，做好冬季保温。采用堆肥发酵工艺的养殖场，应建设储存、发酵等场地（至少可暂存 180 天粪污），配备翻抛设备。委托第三方处理的养殖场，应与第三方签订粪污处理与利用



合同。

#### **4.3.3 规模以下养殖户清洁生产设施建设**

新建畜禽养殖圈舍及粪污贮存设施应进行雨污分流。推荐采用干清粪、机械清粪工艺，现有养殖户逐步淘汰全程水冲粪清粪方式，实现废水源头减量。按照畜禽养殖污染治理疏堵结合、种养平衡、资源利用的原则，通过减少排污量、废弃物资源化利用等方式，大力推进养殖户污染治理工作。

#### **4.3.4 畜禽养殖户粪污处理利用设施建设**

按照“谁污染、谁治理”原则，采用畜禽粪污资源化利用模式的畜禽养殖户，应配套建设畜禽粪污资源化利用相关设施，做到防渗、防雨、防溢流，不得对周边环境造成污染。建设标准参照《辽宁省畜禽养殖粪便贮存设施建设标准（试行）》、《畜禽养殖污水贮存设施设计要求》或按具备相应设计规模工程设计资质单位的设计方案执行。

#### **4.3.5 田间配套设施建设**

推进田间配套设施建设工作，建设田间粪污暂存设施，根据试点村粪污产量、经济情况等，合理选择粪肥还田输送管道、配置运输罐车、固态肥抛撒机、液态粪肥撒施机、沼液沼渣抽排机、远距离施肥泵粪肥机械化还田作业设施。施肥过程应采用深施、埋施等减排措施。

#### **4.3.6 畜禽规模养殖场防渗要求**

畜禽规模养殖场应建设雨污分离设施，污水宜采用暗沟

或管道输送。畜禽规模养殖场应及时对粪污进行收集、贮存，粪污暂存池（场）应满足防渗、防雨、防溢流等要求。固体粪便暂存池（场）的设计按照 GB/T 27622 执行。污水暂存池的设计按照 GB/T 26624 执行。

## **4.4 完善台账管理制度**

### **4.4.1 加强宣传服务，逐步推进粪肥利用台账制度实施**

加强相关法律法规以及粪污资源化利用有关政策要求的宣传，让规模养殖场（畜禽养殖户）知悉主体责任，树立粪肥台账记录的自觉性，提高填报信息的准确性、及时性。以大型规模养殖场、规模养殖场为重点，大力推进粪肥利用台账制度，鼓励有条件的畜禽养殖场户填报，逐步完善粪肥利用台帐。

### **4.4.2 落实责任，做好台账记录**

按照适用、方便的原则，探索建立符合养殖场养殖畜禽种类实际以及粪污处理利用现状的台账格式。养殖场是台帐填报主体，需按照要求记录粪污资源化利用的管理台账，台账应至少保留 2 年以上。

## **4.5 强化环境监管**

### **4.5.1 严格行政审批，规范养殖准入门槛**

规模化以下小型养殖场就近合并，提高猪、牛、羊等规模化养殖占比，凡是新建规模养殖场必须从选址、设计、建

设充分考虑环境承载能力，严格执行环评“三同时”制度，配套建设相应的粪污收集处理设施和消纳用地，符合粪污资源化利用相关要求后，准予办理《动物防疫条件合格证》。

#### **4.5.2 落实养殖场户主体责任**

县生态环境、农业农村部门要加强宣传引导，督促规模养殖场（畜禽养殖户）落实主体责任。规模养殖场投入使用前，建设完成相应的污水与雨水分流设施，畜禽粪便、污水的贮存处理设施等综合利用和畜禽尸体无害化处理设施。粪污采用还田利用的应符合相关标准。

#### **4.5.3 提升畜禽养殖环境管理智慧水平**

完善固镇县畜禽养殖环境管理信息系统。借用互联网、物联网、大数据技术，探索养殖企业管理数据与行政管理平台的数字化对接，动态掌握固镇县规模养殖场、辖区养殖规模、废弃物综合利用、污染防治设施建设等情况，实现畜禽养殖业数字化和智能化，加强粪污处理监管，推进固镇县规模养殖场智慧管控。

#### **4.5.4 畜禽养殖选址要求**

根据《畜禽养殖业污染防治技术规范》（HJ/T81-2001）畜禽养殖场选址应设在禁建区域常年主导风向的下风向或侧风向处。综合固镇县畜禽养殖现状，本次规划提出新建畜禽养殖场场界与禁建区域边界的距离不得小于300m。禁建区

主要为居民集中区、自然保护区、生态红线、地表水及饮用水源保护区等。

#### **4.5.5 加强养殖场户监管**

根据《畜禽养殖污染防治管理办法》，畜禽养殖污染防治实行综合利用优先，资源化、无害化和减量化的原则；县级以上人民政府环境保护行政主管部门有权对本辖区范围内的畜禽养殖场的环境保护工作进行现场检查，索取资料，采集样品、监测分析。被检查单位和个人必须如实反映情况，提供必要资料；畜禽养殖企业禁止向水体倾倒畜禽废渣。针对场界与禁建区域边界距离不满足相关法律法规要求的畜禽养殖场提出搬迁要求。

## 5、重点工程

为实现“十四五”期间，固镇县畜禽养殖污染防治目标，开展粪污处理设施建设、畜禽粪污资源化利用提升工程、畜禽粪污转运及集中处理中心建设工程、田间配套设施建设、病死畜禽无害化设施建设工程，提升固镇县畜禽粪污收集、处理、利用效率。开展病死畜禽无害化设施建设工程，确保病死畜禽得有效无害化处理。完善监管体系建设工程，提升畜禽养殖污染防治监管能力。

县“十四五”规划重大工程项目汇总表如下：

表 5-1 固镇县“十四五”规划重大工程项目汇总表

序号	项目类型	项目名称	建设规模和主要建设内容	目前进展	建设地点	建设起止年限
1	粪污处理设施建设	固镇县畜禽粪污资源化利用整县推进项目	升级改造 228 个规模养殖场粪污处理设施，并支持建设了 2 个第三方畜禽粪污收集处理中心和 1 个肥水一体化示范场，共升级改造雨污分流管线、饮污分流管网、肥水输送管网共计 15.2 千米，堆肥发酵槽 7.48 万平方米，污水密闭发酵、存储池等 5.84 万立方米，改装节水型饮水机 14080 个，购置自动集粪设备、粪水运输车、铲粪车、翻抛机等收集处理利用机械设备 2371 台（辆、套）	已完工	各乡镇	2020.5-2021.9
2	畜禽粪污资源化利用提升工程	国能固镇生物发电有限公司供热工程项目	75T/h 低温低压生物质供热	未开工	开发区	2023.10-2024.4
3		安徽丰原生物有机肥有限公司年加工 20 万吨生物有机肥二期扩建项目	在一期加工 10 万吨生产能力的基础上，二期新建 8 条有机肥生产线和 1 条液肥生产线，形成年加工 20 万吨有机肥生产能力	已开工	杨庙镇	2022.4-2023.4
4	畜禽粪污转运及集中处理中心建设工程	谷阳镇收储中心（整县推进项目子项目）	1、土建工程：新建有机肥原料生产车间 1652m <sup>2</sup> ，有机肥原料发酵车间 1200m <sup>2</sup> ，道路硬化、安全防护、设备配套等基础设施。 2、仪器设备：生物发酵设备、烘干设备、除臭设备、运输装卸设备及相关配套仪器设备。	已完工	谷阳镇	2021.4-2021.9
5		新马桥收储中心	1、预处理车间 1200m <sup>2</sup> 、辅料仓库、陈化车间	已完工	新马桥镇	2020.9-2021.05

		(整县推进项目子项目)	2592m <sup>2</sup> 、有机肥加工包装车间。 2、购置翻抛机、纳米膜发酵设备、运肥车、有机肥设备等。 3、配套建设道路、地面硬化、变配电等辅助工程。			
6		固镇县畜禽粪污资源化集中处置项目	计划对鸡粪等其他有机废弃物进行资源化利用，项目(含一二期)鸡粪预计处置规模为29.2万吨/年，预计可年产(含一二期)标准有机肥10.4万吨。	正在洽谈投资协议，寻找合适的建设用地	固镇县	2024.6-2025.6
7	田间配套设施建设	高标准农田建设项目	新建及维修田间道路、桥梁、机井、清淤沟渠	2020年、2021年已完工，2022年已开工	固镇县	2019.10-2026.4
8	病死畜禽无害化设施建设工程	固镇县病死畜禽无害化收集处理场建设项目	建设消毒车间170m <sup>2</sup> 、烘干车间200m <sup>2</sup> 、冷库用房300m <sup>2</sup> 、场区水电1项。购置相关设备9台/套。	正在建设	谷阳镇	2022.8-2023.8

(谷阳镇原名城关镇、杨庙镇原名杨庙乡)

## 6、工程投资估算与资金筹措

### 6.1 投资估算

十四五期间，固镇县畜禽养殖污染防治重点工程投资合计156816万元。详见表6-1。建设费用均由相应建设单位自行承担。

表 6-1 畜禽养殖污染防治工程投资估算表（单位：万元）

序号	项目类型	项目名称	投资估算	投资方
1	粪污处理设施建设	固镇县畜禽粪污资源化利用整县推进项目	9325	中央资金 3500 万元 县级配套 1000 万元 企业自筹 4825 万元
2	畜禽粪污资源化利用提升工程	国能固镇生物发电有限公司供热工程项目	8000	国能固镇生物发电有限公司
3		安徽丰原生物有机肥有限公司年加工 20 万吨生物有机肥二期扩建项目	14100	安徽丰原生物有机肥有限公司
4	畜禽粪污转运及集中处理中心建设工程	谷阳镇收储中心（整县推进项目子项目）	721	安徽佳乐丰生物科技有限公司
5		固镇县畜禽粪污资源化集中处置项目	20000	中国光大水务管理有限公司
6	畜禽粪污转运及集中处理中心建设工程	新马桥收储中心（整县推进项目子项目）	1120	固镇华地农牧有限公司
7	田间配套设施建设	高标准农田建设项目	103050	财政配套资金
8	病死畜禽无害化设施建设工程	固镇县病死畜禽无害化收集处理场建设项目	500	安徽佳乐丰生物科技有限公司
合计			156816	/

（谷阳镇原名城关镇）

### 6.2 效益分析

推进污染物总量减排。通过实施规模养殖场（畜禽养殖户）养殖废弃物综合利用和污染治理设施建设进程。各类政策补贴和技术示范工程将继续发挥积极的引导、带动和辐射作用，提高养殖企业和养殖户自发治污减排的积极性，促进畜禽养殖业污染减



排工作持续深入开展，巩固减排工作成效。

改善区域和农村生态环境质量。通过统筹安排、合理布局畜禽养殖废弃物综合利用和污染治理项目，能够在全县水污染防治重点流域和区域有效缓解农业面源污染、改善区域环境质量。通过依法划定禁养区并强化污染防治，对饮用水水源地等环境敏感区域进行重点整治，将有效提升农村饮用水安全保障水平，农村居民健康得到保障。

促进产业发展和农民增收。通过落实严格环境准入、强化污染源头管控、加强技术引导示范、推行清洁养殖方式等措施，将促进畜禽养殖业的结构调整和布局优化，引导产业生态化、规模化、集约化转型，增强可持续发展能力。有机肥生产、沼气能源工程建设，将促进废弃物综合利用和产业链有效延伸，提高农产品品质和价值，提升产业综合效益，拓宽农民创收渠道，增加农民收入。

## **7、保障措施**

### **7.1 加强领导，严格目标考核**

县政府要进一步加强对畜禽养殖污染防治工作的组织领导，加强污染防治工作协调，建立有效的部门沟通协作机制，按照部门职责分工，分解落实畜禽养殖污染防治任务，实现资源和信息共享，形成部门合力。将畜禽养殖污染防治任务完成情况作为政府年度目标责任考核的重要内容，层层明确目标任务，落实防治工作责任，并根据目标任务完成情况采取相应的奖惩措施。

### **7.2 明确重点，细化措施落实**

县政府要突出重点，明确治理任务及进度，加强对重点地区的监督指导和政策扶持。通过多部门联合监督、专项监督和日常性监督等多种监管方式加大畜禽养殖污染日常监督和执法管理，加快各地畜禽养殖污染治理设施建设。加强对畜禽养殖业污染减排项目的督查和调度，确保完成减排目标任务。采取多种检查方式，重点加强对已完成治理的规模畜禽养殖场以及畜禽粪便收集处理设施的现场监督，对偷排、漏排、直排等违法行为依法严厉查处。将畜禽养殖污染治理与生态创建、各类农业财政扶持资格、各类生态环保评优等挂钩，不断加大综合整治力度。

### **7.3 增加投入，加大政策扶持**

逐步加大对畜禽养殖污染防治工作的资金投入，加大对生态

畜牧业建设的政策扶持，研究畜禽污染治理贷补贴政策，对有机肥产品生产、经营、沼液收集处理等畜禽养殖废弃物综合利用及无害化处置等活动享受税收优惠政策。优先制定和实施针对畜禽养殖废弃物减量化、沼气工程和有机肥生产使用等废弃物资源化利用、污染治理设施建设和运营等优惠和扶持措施。鼓励养殖企业与高校、科研院所合作，通过技术研发和生产实践，创新畜禽养殖污染防治的新方法、新途径。

#### **7.4 加大宣传，营造治理气氛**

积极开展畜禽养殖污染防治工作的宣传教育，营造良好的舆论氛围。通过广播、电视、报刊、网络、微博、微信等不同媒介，开展畜禽养殖污染防治的舆论宣传，切实提高规模养殖场（畜禽养殖户）和广大群众的环保意识。对治理不力、严重污染水环境的生产主体进行曝光，赢得舆论宣传工作的主动权。积极鼓励村民自治组织和畜禽养殖协会制定相关规程，规范畜禽养殖行为，进一步提高广大养殖户和人民群众的责任意识和主人翁意识，形成群防群治畜禽养殖污染的良好氛围。

## 附件 1 《固镇县“十四五”畜禽养殖污染防治规划》编制说明

### 一、《规划》编制背景

2022 年 2 月 25 日，国家生态环境部办公厅发布《关于进一步加快推进畜禽养殖污染防治规划编制的通知》，2022 年 3 月 19 日，安徽省生态环境厅发布《安徽省生态环境厅 安徽省农业农村厅 关于进一步加快推进畜禽养殖污染防治规划编制的通知》，要求畜牧大县在 2022 年底完成规划编制工作。2022 年 3 月 29 日，蚌埠市生态环境局发布《蚌埠市生态环境局 蚌埠市农业农村局 关于进一步加快推进畜禽养殖污染防治规划编制的通知》（便函〔2022〕157 号），要求固镇县要在 2022 年底前完成规划编制工作。

### 二、《规划》目标分析

加快发展畜产品加工业，健全集良种繁育、规模化养殖、屠宰、加工、冷链运输、销售为一体的产业化链条，大力发展牛羊工厂化屠宰及产品精深加工业，延长产业链，做大做强肉类精深加工产业。根据《固镇县“十四五”现代农业发展规划（2021-2025）》、《固镇县国民经济和社会发展第十四个五年规划和 2035 年远景目标纲要》，结合固镇县畜禽养殖现状，提出本次规划的目标为：到 2025 年，规模畜禽养殖场粪污资源化利用率达 90%以上。围绕猪肉、禽肉、禽蛋、牛羊肉、乳制品等主要畜禽产品，培育在区域有影响力的现代畜牧业品牌。

### 三、与相关规划的衔接情况

依据区域生态环境功能定位、环境承载能力、禁养区划定情况、“三线一单”管控要求等实际情况，合理确定养殖总量、品种和规模化水平、养殖选址等，并配套建设污染防治设施，确保完成污染物总量控制和排放标准要求，推动养殖产能向粮食主产区等粪肥消纳量大的区域调整转移。

### 四、畜禽养殖污染防治现状调查评估

2020年，全县共有畜禽养殖场743个，粪污处理设施设备配套率已达到90%，其中规模化养殖场约394个，规模养殖场粪污处理设施装备配套率达到100%；全县大型规模养殖企业78个，粪污处理设施设备运行的有78个，设施设备配套率达到100%。

生猪养殖场和肉牛养殖场采用堆肥棚和厌氧发酵池，肉羊养殖场和肉鸡养殖场均采用堆肥棚；2020年全县粪污资源化利用率达到89.85%。

### 五、《规划》主要内容和成果说明

本次规划内容主要包含总则、编制依据、区域概况、固镇县畜禽养殖现状说明、畜禽养殖主要任务、重点工程、投资估算等内容，编制完成了《固镇县“十四五”畜禽养殖污染防治规划》文本、编制说明和附表、图件等。

附件2 2021年固镇县畜禽规模养殖场（小区）粪污资源化利用情况表

序号	畜禽养殖场（户）名称	地址	养殖种类	配套农田面积（亩）		粪污年产生量（吨）	年深度处理量（含达标排放、灌溉用水、场内回用等）（m <sup>3</sup> ）	粪肥年产生量				粪肥就地就近还田利用情况（自用/部分自用）						粪肥（粪污）委托第三方处理或利用情况				
				自有（含土地流转）耕地	与种植户签订协议的土地			固体粪肥（吨）	固体粪肥利用形式	液体粪肥（m <sup>3</sup> ）	液体粪肥利用形式	利用类型	种植种类	其他种植种类	种植面积（亩）	固体粪肥年度施用/供应量（吨）	液体粪肥年度施用/供应量（m <sup>3</sup> ）	合作对象	类型	合作对象名称	利用形态	年度供应量（t/m <sup>3</sup> ）
1	固镇县双宇养殖家庭农场	谷阳镇溧涧村	生猪	200		253	177	41	全部自用还田	177	全部自用还田	全部自用	小麦	玉米	200	40	175					
2	固镇县牧兴生态养猪场	谷阳镇溧涧村官庄组	生猪	80		3930	3130	440	全部外供	3130	全部自用还田	全部自用	小麦	玉米	80	0	3100	有机肥厂	粪肥	固镇县金色农家种植合作社	固体	440
3	固镇县开封生猪养殖场	谷阳镇溧涧村宋北	生猪	25	200	3585	2808	427	部分自用还田、部分外供	2808	部分自用还田、部分外供	种植户—合作社	小麦	玉米、绿化树	225	420	2750					
4	固镇县其响家庭农场	谷阳镇溧涧村	肉鸡	50		8608	1600	3854	全部外供	1600	全部自用还田	全部自用	小麦	玉米	50	0	1600	有机肥厂	粪肥	众兴菌业	固体	3800
5	固镇县史明珠养殖场	谷阳镇龙滩村王桥	生猪		140	702	600	56	全部外供	600	全部外供	种植户—散户	小麦	玉米	140	55	590					
6	固镇县城关镇龙滩种鸭场	谷阳镇龙滩村王桥	蛋鸭	15	200	1741	515	674	全部外供	515	部分自用还田、部分外供	种植户—散户	小麦	玉米、中药、蔬菜	215	660	510					
7	固镇县鑫盛养殖专业合作社	谷阳镇龙滩村委会	肉鸭	20	180	1350	540	446	全部外供	540	部分自用还田、部分外供	种植户—散户	小麦	玉米	200	440	530					
8	固镇盛杰牧业有限公司	谷阳镇七里村	肉牛		80	4198	2145	1129	全部外供	2145	全部外供	种植户—散户	小麦	玉米	80	0	2100	有机肥厂	粪肥	迪宇食用菌	固体	1100
9	吴太军养羊场	谷阳镇桥口村吴庄	山羊			58	0	32	全部外供	0	部分自用还田、部分外供							社会化服务组织	粪肥	王浩	固体	32
10	固镇县城关镇云侠养殖场	谷阳镇三里庄齐庄南	生猪	100		886	717	93	全部自用还田	717	全部自用还田	全部自用	小麦	玉米	100	90	710					
11	固镇中房大龙种猪有限公司	谷阳镇唐南街道	生猪		1900	13609	11182	1335	全部外供	11182	全部外供	种植户—散户	小麦	玉米	1900	1310	11000					
12	固镇县润程养殖专业合作社	谷阳镇唐南居委会	肉牛	40		1693	829	475	全部外供	829	全部自用还田	全部自用	小麦	玉米	40	0	820	有机肥厂	粪肥	兴旺生物科技	固体	470
13	固镇县阳光禽业专业合作社	谷阳镇田庄村	肉鸡		1000	10760	2000	4818	全部外供	2000	全部外供	种植户—散户	小麦	苗木、蔬菜	1000	4720	1960					

14	固镇县联邦养殖家庭农场	谷阳镇团结村委会	肉鸭		150	1350	540	446	全部外供	540	全部外供	种植户—散户	小麦	玉米	150	440	530				
15	固镇县亥旺种猪场	谷阳镇团结村张庄	生猪		170	3406	2694	392	全部外供	2694	全部外供	种植户—散户	小麦	玉米	170	390	2640				
16	固镇县汤礼刚养猪专业合作社	谷阳镇王楼村	生猪	132		1696	1383	172	全部自用还田	1383	全部自用还田	全部自用	小麦	玉米	132	170	1360				
17	固镇县王楼生猪养殖专业合作社	谷阳镇王楼村委会	生猪	230		597	494	57	全部自用还田	494	全部自用还田	全部自用	小麦	玉米	230	55	490				
18	固镇县小蹄快跑家庭农场	谷阳镇五里井	生猪	240		614	479	74	全部自用还田	479	全部自用还田	全部自用	小麦	玉米	240	73	470				
19	固镇康成养殖有限公司	谷阳镇张桥村委会	生猪		2000	10765	8432	1283	全部外供	8432	全部外供	种植户—企业	小麦	玉米	2000	1260	8300				
20	固镇县濠城镇丁培宝生猪养殖场	濠城镇丁楼村	生猪	100		593	479	62	全部自用还田	479	全部自用还田	全部自用	小麦	玉米	100	60	475				
21	濠城镇丁培跃生猪养殖场	濠城镇丁楼村	生猪	100		446	367	43	全部自用还田	367	全部自用还田	全部自用	小麦	玉米	100	40	360				
22	固镇县濠城镇丁冬瑞生猪养殖场	濠城镇丁楼村前楼组	生猪	120		417	345	39	全部自用还田	345	全部自用还田	全部自用	小麦	玉米	120	38	340				
23	丁灿辉生猪养殖场	濠城镇丁楼村前楼组	生猪	90		500	406	52	全部自用还田	406	全部自用还田	全部自用	小麦	玉米	90	50	402				
24	濠城镇刘安徽生猪养殖场	濠城镇丁楼村委会	生猪	85		351	295	31	全部自用还田	295	全部自用还田	全部自用	小麦	玉米	85	30	290				
25	固镇县濠城镇双辉养殖场	濠城镇丁楼村委会	生猪	67		546	447	55	全部自用还田	447	全部自用还田	全部自用	小麦	玉米	67	53	440				
26	固镇县濠城镇华宗勤肉牛养殖场	濠城镇丁楼村委会	肉牛	100		663	339	178	全部自用还田	339	全部自用还田	全部自用	小麦	玉米	100	175	335				
27	固镇县濠城镇王兴丰养殖场	濠城镇丁楼村委会	蛋鸡	55		498	147	193	全部自用还田	147	全部自用还田	全部自用	小麦	玉米	55	190	145				
28	固镇县濠城镇陈守德养殖场	濠城镇丁楼村委会	蛋鸡	35		311	92	120	全部自用还田	92	全部自用还田	全部自用	小麦	玉米	35	118	90				
29	固镇县濠城镇陈辅堂养殖场	濠城镇丁楼村委会	蛋鸡	34		315	96	120	全部自用还田	96	全部自用还田	全部自用	小麦	玉米	34	118	94				
30	安徽省争华羊业集团有限公司	濠城镇东荀村委会	绵羊	0	0	0	0	0	无	0	无	无	无	无	无	0	0				
31	固镇县濠城镇邹玉侠蛋鸡场	濠城镇湖东村蒋元组	蛋鸡	55		249	74	96	全部自用还田	74	全部自用还田	全部自用	小麦	玉米	55	95	73				
32	濠城镇陈守坤生猪养殖场	濠城镇湖东村瓦东组	生猪	92		521	426	52	全部自用还田	426	全部自用还田	全部自用	小麦	玉米	92	51	418				

33	华古响肉羊养殖场	濠城镇华巷村	绵羊	15		60	0	33	全部自用还田	0	全部自用还田	全部自用	小麦	玉米	15	32	0						
34	固镇县濠城凯恒养殖场	濠城镇李甘村	蛋鸡	135		622	184	241	全部自用还田	184	全部自用还田	全部自用	小麦	玉米	135	238	780						
35	固镇县濠城镇丁海湾养殖场	濠城镇刘祠村	肉牛	186		1215	621	327	全部自用还田	621	全部自用还田	全部自用	小麦	玉米	186	320	610						
36	固镇县濠城镇刘航养猪场	濠城镇刘祠村后西组	生猪	105		368	309	32	全部自用还田	309	全部自用还田	全部自用	小麦	玉米	105	31	300						
37	固镇县濠城镇刘清生猪养殖场	濠城镇刘祠村刘逗组	生猪	95		618	497	66	全部自用还田	497	全部自用还田	全部自用	小麦	玉米	95	65	487						
38	固镇县濠城镇陈磊生猪养殖场	濠城镇马田村	生猪	42		146	102	24	全部自用还田	102	全部自用还田	全部自用	小麦	玉米	42	23	100						
39	固镇县湖沟镇庆华家庭农场	湖沟镇陈海村	生猪	40		591	482	60	全部自用还田	482	全部自用还田	全部自用	小麦	玉米	40	59	475						
40	固镇县湖沟镇碧海养殖场	湖沟镇陈海村	生猪	200		1016	825	105	全部自用还田	825	全部自用还田	全部自用	小麦	玉米	200	104	820						
41	湖沟镇红发养猪场	湖沟镇陈海村	生猪	40	20	1798	1440	197	全部自用还田	1440	部分自用还田、部分外供	全部自用	小麦	玉米	60	195	1415						
42	杨德林肉牛养殖场	湖沟镇陈海村委会	肉牛	20	80	552	282	149	全部自用还田	282	部分自用还田、部分外供	全部自用	小麦	玉米	100	148	280						
43	固镇县湖沟镇王正凤肉鸭养殖场	湖沟镇大桥村委会	肉鸭	17	55	675	270	223	全部自用还田	270	部分自用还田、部分外供	全部自用	小麦	玉米	72	221	269						
44	固镇县湖沟镇高廷华肉鸭养殖场	湖沟镇大桥村委会	肉鸭	20	50	630	252	208	全部自用还田	252	部分自用还田、部分外供	全部自用	小麦	玉米	70	207	250						
45	固镇县湖沟镇尚康力养殖场	湖沟镇大庄村	生猪	40	20	292	235	31	全部自用还田	235	部分自用还田、部分外供	全部自用	小麦	玉米	60	30	233						
46	顺隆肉鸡养殖合作社	湖沟镇单圩村	肉鸡	15		9684	1800	4336	全部外供	1800	全部外供							社会化服务组织	粪污	章立功	固体	4336	
47	固镇县湖沟镇单桂义肉羊场	湖沟镇浍光村委会	绵羊	40		50	0	28	全部自用还田	0	全部自用还田	全部自用	小麦	玉米	40	28							
48	固镇县湖沟镇浍光倪南肉鸭养殖小区	湖沟镇浍光村委会	肉鸭	16		1350	540	446	全部外供	540	全部外供							社会化服务组织	粪污、粪肥	贺扬	固体	446	
49	固镇县湖沟镇浍光倪北肉鸭养殖小区	湖沟镇浍光村委会	肉鸭	25		1350	540	446	全部外供	540	全部外供							社会化服务组织	粪污、粪肥	贺扬	固体	446	



50	固镇县湖沟镇集贤肉鸭场	湖沟镇集贤村委会	肉鸭	20		900	360	297	全部外供	360	全部外供							社会化服务组织	粪污、粪肥	贺扬	固体	297
51	董二斌肉鸡养殖场	湖沟镇兰石居委会	肉鸡	20	280	1076	200	482	全部自用还田	200	部分自用还田、部分外供	全部自用	小麦	玉米	300	480	199					
52	固镇县湖沟镇兰石八里肉鸭场	湖沟镇兰石居委会	肉鸭	32		1800	720	594	全部外供	720	全部外供							社会化服务组织	粪污、粪肥	贺扬	固体	594
53	固镇县湖沟镇兰石三里肉鸭养殖小区	湖沟镇兰石居委会	肉鸭	15		1350	540	446	全部外供	540	全部外供							社会化服务组织	粪污、粪肥	贺扬	固体	446
54	张正平生猪养殖场	湖沟镇李楼村委会	生猪	18	10	455	371	46	全部自用还田	371	部分自用还田、部分外供	全部自用	小麦	玉米	28	45	370					
55	固镇县湖沟镇李楼肉鸭养殖小区	湖沟镇李楼村委会	肉鸭	18		1294	518	427	全部外供	518	全部外供							社会化服务组织	粪污、粪肥	贺扬	固体	427
56	固镇县湖沟镇李磊蛋鸡养殖场	湖沟镇马楼村委会	蛋鸡	20		301	82	120	全部外供	82	全部外供							社会化服务组织	粪污、粪肥	贺扬	固体	120
57	田大民养殖场	湖沟镇旗王村委会	肉鸡	25		258	48	116	全部自用还田	48	全部自用还田	全部自用	小麦	玉米	25	115	47					
58	固镇县湖沟镇田明道肉鸡场	湖沟镇旗王村委会	肉鸡	20		204	38	92	全部自用还田	38	全部自用还田	全部自用	小麦	玉米	20	91	37					
59	田大好养殖场	湖沟镇旗王村委会	肉鸡	15	10	323	60	145	全部自用还田	60	部分自用还田、部分外供	全部自用	小麦	玉米	25	144	59					
60	固镇县湖沟镇王思伍肉鸭场	湖沟镇十里村	肉鸭	30		1350	540	446	全部外供	540	全部外供							社会化服务组织	粪污、粪肥	贺扬	固体	446
61	固镇县绿康源养殖有限公司	湖沟镇瓦疃居委会	绵羊	20		1058	0	582	全部外供	0	全部外供							社会化服务组织	粪污、粪肥	蒋总	固体、液体	582
62	闲居雅仕肉鸭养殖场	湖沟镇瓦疃居委会	肉鸭	30		1350	540	446	全部外供	540	全部外供							社会化服务组织	粪污、粪肥	贺扬	固体	446
63	蚌埠市固镇县一山生态农业有限公司	湖沟镇王洲村	生猪	30	100	822	667	85	全部自用还田	667	部分自用还田、部分外供	全部自用	小麦	玉米	130	84	660					

64	固镇县湖沟镇魏庙肉鸭养殖小区	湖沟镇位庙村委会	肉鸭	15		1350	540	446	全部外供	540	全部外供							社会化服务组织	粪污、粪肥	贺扬	固体	446
65	固镇县湖沟镇富农牧业生猪养殖场	湖沟镇五里村	生猪	50	260	1607	1259	192	全部自用还田	1259	部分自用还田、部分外供	全部自用	小麦	玉米	310	190	1255					
66	固镇县湖沟镇奇特牧业	湖沟镇杨圩村	绵羊	20		65	0	36	全部自用还田	0	全部自用还田	全部自用	小麦	玉米	20	35						
67	田永锋养鸡场	湖沟镇姚集村	肉鸡			2152	400	964	全部外供	400	全部外供							社会化服务组织	粪污、粪肥	贺扬	固体	964
68	固镇县生态养殖场	湖沟镇姚集村	绵羊	15		126	0	69	全部外供	0	全部外供							社会化服务组织	粪污、粪肥	刘荣海	固体、液体	69
69	固镇县湖沟镇伟业湖羊养殖场	湖沟镇姚集村	绵羊	20		88	0	48	全部外供	0	全部外供							社会化服务组织	粪污、粪肥	刘绪春	固体、液体	48
70	固镇县湖沟镇富强湖羊养殖场	湖沟镇姚集村委会	绵羊	10		55	0	30	全部外供	0	全部外供							社会化服务组织	粪污、粪肥	刘绪春	固体、液体	30
71	丁民肉羊养殖场	湖沟镇姚集村委会	绵羊	15		58	0	32	全部外供	0	全部外供							社会化服务组织	粪污、粪肥	刘绪春	固体、液体	32
72	固镇县龙兴养殖场	湖沟镇姚集村委会	绵羊	20		49	0	27	全部外供	0	全部外供							社会化服务组织	粪污、粪肥	刘绪春	固体、液体	27
73	田永峰肉鸭场	湖沟镇姚集村委会	肉鸭			1350	540	446	全部外供	540	全部外供							社会化服务组织	粪污、粪肥	贺扬	固体	446
74	固镇县湖沟镇岳王村牧兴猪场	湖沟镇岳王村	生猪	30	70	420	356	36	全部自用还田	356	部分自用还田、部分外供	全部自用	小麦	玉米	100	35	352					
75	固镇县湖沟镇中龙猪场	湖沟镇岳王村	生猪	30	35	668	523	80	全部自用还田	523	部分自用还田、部分外供	全部自用	小麦	玉米	65	79	520					
76	固镇县湖沟镇芳芳蛋鸡养殖场	湖沟镇岳王村委会	蛋鸡	30	5	311	92	120	全部自用还田	92	部分自用还田、部分外供	全部自用	小麦	玉米	35	119	90					

77	固镇县旭阳肉鸡养殖场	湖沟镇张湾村	肉鸡			8608	1600	3854	全部外供	1600	全部外供							社会化服务组织	粪污、粪肥	贺扬	固体	3854
78	束郭见生猪养殖场	湖沟镇张湾村委会	生猪	50	60	355	294	34	全部自用还田	294	部分自用还田、部分外供	全部自用	小麦	玉米	110	33	292					
79	固镇县湖沟镇王光跃肉羊场	湖沟镇张湾村委会	绵羊	15		44	0	24	全部外供	0	全部外供							社会化服务组织	粪污、粪肥	刘绪春	固体、液体	24
80	固镇县为民养殖专业合作社	湖沟镇郑圩村委会	肉鸭	50	20	1125	450	371	全部自用还田	450	部分自用还田、部分外供	全部自用	小麦	玉米	70	370	449					
81	固镇县湖沟镇展宏肉鸭养殖场	湖沟镇郑圩村委会	肉鸭	35		450	180	149	全部自用还田	180	全部自用还田	全部自用	小麦	玉米	35	148	179					
82	陈旋旋肉牛养殖场	湖沟镇周寨村委会	肉牛	15	200	884	451	238	全部自用还田	451	部分自用还田、部分外供	全部自用	小麦	玉米	215	237	450					
83	固镇县连城镇郭行养殖场	连城镇殷陆村	生猪			773	620	84		620	部分自用还田、部分外供	种植户—散户	小麦	玉米	230	255	600					
84	固镇县连城镇勤磊家庭农场	连城镇浚南居委会	肉牛	50		663	339	178	全部自用还田	339	全部自用还田	全部自用	小麦	玉米	50	178	339					
85	蚌埠大成食品有限公司	连城镇经济开发区蚌固路西侧	肉鸡			6456	1200	2891	全部外供	1200	全部外供							社会化服务组织	粪肥	怀远县沃土有机肥有限公司	固体	4100
86	徐家利养猪场	连城镇连城村	生猪	54		202	142	33	全部自用还田	142	全部自用还田	全部自用	小麦	玉米	54	33	142					
87	固镇县连城镇华丰牛羊养殖基地	连城镇连城村街南组	绵羊	80		126	0	69	全部自用还田	0	全部自用还田	全部自用	小麦	玉米	80	69	0					
88	强行行养殖场	连城镇连城村街南组	生猪	60		253	177	41	全部自用还田	177	全部自用还田	全部自用	小麦	玉米	60	41	177					
89	孟明辉养殖场	连城镇连城村连东组	生猪	70		437	362	41	全部自用还田	362	全部自用还田	全部自用	小麦	玉米	70	41	362					
90	强非非养殖场	连城镇连城村连东组	生猪	80		270	189	44	全部自用还田	189	全部自用还田	全部自用	小麦	玉米	80	44	189					
91	固镇县连城镇丁丁蛋鸡养殖场	连城镇连城村委会	蛋鸡	53		435	129	169	全部自用还田	129	全部自用还田	全部自用	小麦	玉米	53	169	129					
92	固镇县牛牛养殖有限公司	连城镇连城村委会	肉牛	48		1038	390	357	全部自用还田	390	全部自用还田	全部自用	小麦	玉米	48	357	390					
93	固镇县连城镇顺丰养殖场	连城镇马铺村浚连组	生猪	40		213	150	35	全部自用还田	150	全部自用还田	全部自用	小麦	玉米	40	35	150					

94	固镇县连城镇忠印生态养殖家庭农场	连城镇马铺村四组	生猪	32		168	118	28	全部自用还田	118	全部自用还田	全部自用	小麦	玉米	32	28	118					
95	固镇县连城镇忠浩养殖场	连城镇马铺居委会	蛋鸡	53		498	147	193	全部自用还田	147	全部自用还田	全部自用	小麦	玉米	53	193	147					
96	徐风养猪场	连城镇马殿陆村洪庄组	生猪	44		253	177	41	全部自用还田	177	全部自用还田	全部自用	小麦	玉米	44	41	177					
97	固镇县连城镇善水养猪场	连城镇孟城村徐庄组	生猪	56		710	573	75	全部自用还田	573	全部自用还田	全部自用	小麦	玉米	56	75	573					
98	固镇县连城镇立志养猪场	连城镇孟城村徐庄组	生猪	64		1310	1037	150	全部自用还田	1037	全部自用还田	全部自用	小麦	玉米	64	150	1037					
99	固镇县连城镇双峰养殖场	连城镇孟城村左安组	生猪	57		885	712	95	全部自用还田	712	全部自用还田	全部自用	小麦	玉米	57	95	712					
100	固镇县连城镇郭兆杰养殖场	连城镇濉河村陈郭组	生猪	27		225	158	37	全部自用还田	158	全部自用还田	全部自用	小麦	玉米	27	37	158					
101	固镇县金丰农牧有限公司	连城镇濉河村大圩田组	肉鸡			9146	1700	4095	全部外供	1700	全部外供							社会化服务组织	粪肥	固镇县华地农牧粪污处理中心	固体	5800
102	郭广云养殖场	连城镇濉河村小圩田庄西北侧	生猪	90		796	637	88	全部自用还田	637	全部自用还田	全部自用	小麦	玉米	90	88	637					
103	固镇县锦业养殖家庭农场	连城镇濉河村小圩田组	肉鸡	667		10760	2000	4818	全部外供	2000	全部外供							社会化服务组织	粪肥	怀远县燎原畜禽粪污处理厂	固体	6800
104	固镇县连城镇张向林养殖场	连城镇濉河村张店组	生猪	80		684	550	74	全部自用还田	550	全部自用还田	全部自用	小麦	玉米	80	74	550					
105	固镇县丰安牧业有限公司	连城镇濉河村圩田组	生猪	80		542	443	55	全部自用还田	443	全部自用还田	全部自用	小麦	玉米	80	55	443					
106	固镇县迦南养鸡专业合作社	连城镇叶湖村	肉鸡	667		10760	2000	4818	全部外供	2000	全部外供							社会化服务组织	粪肥	五河众兴菌业	固体	6800
107	固镇县瑞杰养殖场	连城镇殷陆村	蛋鸭	133		1248	368	484	全部自用还田	368	全部自用还田	全部自用	小麦	玉米	133	484	368					

108	固镇县金叶养殖家庭农场	连城镇殷陆村红庄组	肉鸡	667		10760	2000	4818	全部外供	2000	全部外供							社会化服务组织	粪肥	怀远县燎原畜禽粪污处理厂	固体	6800
109	志远养殖场	连城镇殷陆村洪庄组	生猪	240		1817	1490	180	全部自用还田	1490	全部自用还田	全部自用	小麦	玉米	240	180	1490					
110	叶贺养殖场	连城镇殷陆村黄湖组	生猪	52		892	714	98	全部自用还田	714	全部自用还田	全部自用	小麦	玉米	52	98	714					
111	固镇县连城镇陆兴亮养殖场	连城镇殷陆村陆湖	生猪	40		460	379	45	全部自用还田	379	全部自用还田	全部自用	小麦	玉米	40	45	379					
112	固镇县连城镇陆兴波生猪养殖场	连城镇殷陆村陆湖	生猪	50		253	177	41	全部自用还田	177	全部自用还田	全部自用	小麦	玉米	50	41	177					
113	固镇县连城镇叶元枫养殖场	连城镇殷陆村陆湖村	生猪	60		323	272	28	全部自用还田	272	全部自用还田	全部自用	小麦	玉米	60	28	272					
114	陆伟养殖场	连城镇殷陆村门南组	生猪	46		426	350	42	全部自用还田	350	全部自用还田	部分自用	小麦	玉米	46	42	350					
115	固镇县连城镇大桥生态家庭农场	连城镇殷陆村乔郢组	蛋鸡	80		467	138	181	全部自用还田	138	全部自用还田	全部自用	小麦	玉米	80	181	138					
116	固镇县连城镇张强养殖场	连城镇殷陆村乔郢组	生猪	70		724	577	81	全部自用还田	577	全部自用还田	全部自用	小麦	玉米	70	81	577					
117	固镇县德发养殖家庭农场	连城镇殷陆村委会	肉鸡	333		6496	1240	2891	全部外供	1240	全部外供							社会化服务组织	粪肥	金色农家种植专业合作社	固体	4100
118	固镇县新胜养殖家庭农场	连城镇殷陆村委会	肉鸡	267		8608	1600	3854	全部外供	1600	全部外供							社会化服务组织	粪肥	蚌埠高计强果农蔬菜专业合作社	固体	5500
119	森泽肉牛养殖场	连城镇殷陆村小农场	肉牛	200		3316	1696	891	全部自用还田	1696	全部自用还田	全部自用	小麦	玉米	200	891	1696					
120	固镇县连城镇叶豹养猪场	连城镇殷陆村叶湖	生猪	50		562	458	57	全部自用还田	458	全部自用还田	全部自用	小麦	玉米	50	57	458					
121	刘斌养殖场	连城镇殷陆村叶湖组	生猪	100		2473	1937	295	全部自用还田	1937	全部自用还田	全部自用	小麦	玉米	100	295	1937					
122	固镇县连城镇叶新华养殖场	连城镇殷陆村叶湖组	生猪	43		253	177	41	全部自用还田	177	全部自用还田	全部自用	小麦	玉米	43	41	177					

123	固镇县鸿运养猪场	连城镇殷陆村叶湖组	生猪	50		253	177	41	全部自用还田	177	全部自用还田	全部自用	小麦	玉米	50	41	177						
124	固镇县连城镇洪峰养殖场	连城镇殷陆村叶湖组	生猪	46		253	177	41	全部自用还田	177	全部自用还田	全部自用	小麦	玉米	46	41	177						
125	固镇县连城镇陆云飞养殖场	连城镇殷陆村殷陆组	生猪	44		622	505	64	全部自用还田	505	全部自用还田	全部自用	小麦	玉米	44	64	505						
126	固镇县连城镇禹庙村张敬军养猪场	连城镇禹庙村张庄	生猪	60		253	177	41	全部自用还田	177	全部自用还田	全部自用	小麦	玉米	60	41	177						
127	固镇县刘集镇刘兆来生猪养殖场	刘集镇	生猪	65		837	660	98	全部自用还田	660	全部自用还田	全部自用	小麦	玉米	65	97	650						
128	固镇县刘集镇东楼养殖场	刘集镇东楼村圩北组 80 号	蛋鸡	35	100	933	276	361	全部自用还田	276	部分自用还田、部分外供	全部自用	小麦	玉米	135	355	272						
129	固镇县顺康养猪专业合作社	刘集镇董庙村 22 号	生猪	15	150	541	465	42	全部自用还田	465	部分自用还田、部分外供	全部自用	小麦	玉米	165	40	460						
130	固镇县张波养殖场	刘集镇董庙村瓦坊组	生猪	15	115	629	513	64	全部自用还田	513	部分自用还田、部分外供	全部自用	小麦	玉米	130	62	510						
131	固镇县张敬彬养猪场	刘集镇董庙村瓦坊组	生猪	15	50	201	157	24	全部自用还田	157	部分自用还田、部分外供	全部自用	小麦	玉米	65	24	155						
132	固镇县富兴生态养殖专业合作社	刘集镇渡口村	生猪	50	200	990	785	113	全部自用还田	785	部分自用还田、部分外供	全部自用	小麦	玉米	250	110	780						
133	固镇县刘集镇厚旺养殖场	刘集镇谷堆湖农场	肉牛	150		498	147	193	全部自用还田	147	全部自用还田	全部自用	小麦	玉米	150	190	145						
134	固镇县刘集镇兴安养殖场	刘集镇谷堆湖农场	生猪	10	70	819	414	223	全部自用还田	414	部分自用还田、部分外供	全部自用	小麦	玉米	80	220	410						
135	固镇县张振蛋鸡养殖场	刘集镇谷堆湖农场	蛋鸡	30	100	638	517	66	全部自用还田	517	部分自用还田、部分外供	全部自用	小麦	玉米	130	65	515						
136	蚌埠昌农农牧食品有限公司	刘集镇梁桥村	生猪	400		22718	17794	2708	部分自用还田、部分外供	17794	部分自用还田、部分外供	部分自用	小麦	玉米	400	800	1600	有机肥厂	粪污	蚌埠昌农	固体、液体	固体 1900 吨液体 16000 吨	
137	固镇县刘集镇梁福山蛋鸡养殖场	刘集镇梁桥村新良组	蛋鸡	35		311	92	120	全部自用还田	92	全部自用还田	全部自用	小麦	玉米	35	119	90						
138	固镇县刘集镇梁文波蛋鸡养殖场	刘集镇梁桥村新梁组	蛋鸡	35		311	92	120	全部自用还田	92	全部自用还田	全部自用	小麦	玉米	35	119	90						
139	固镇县刘田养殖场	刘集镇刘集	生猪	30	150	1169	941	125	全部自用还田	941	部分自用还田、部分外供	全部自用	小麦	玉米	180	124	940						
140	固镇县刘集镇合信畜禽养殖场	刘集镇刘集	蛋鸭			1248	368	484	全部外供	368	全部外供	种植户—散户		蔬菜	200	480	360						
141	固镇县殷现法养殖场	刘集镇刘圩村陈湖农场	蛋鸭			1872	552	726	全部外供	552	全部外供	种植户—散户		蔬菜	300	720	550						

142	固镇县刘集镇杜学保养猪场	刘集镇邵桥村牌坊组	生猪	30	100	1932	1512	231	全部自用还田	1512	部分自用还田、部分外供	全部自用	小麦	玉米	130	230	1500				
143	固镇县恒牧养猪场	刘集镇邵桥村委会	生猪	65		655	540	63	全部自用还田	540	全部自用还田	全部自用	小麦	玉米	65	63	530				
144	刘安仁蛋鸡养殖场	刘集镇田圩村张圩组 47 号	蛋鸡	80		498	147	193	全部自用还田	147	全部自用还田	全部自用	小麦	玉米	80	190	145				
145	固镇永诚肉鸡养殖专业合作社第一分社	刘集镇王李村委会	肉鸡			5380	1000	2409	全部外供	1000	全部外供	种植户—散户		蔬菜	300	2400	980				
146	固镇永诚肉鸡养殖专业合作社	刘集镇王李村肖庄	肉鸡			8070	1500	3614	全部外供	1500	全部外供	种植户—散户		蔬菜	700	3600	1500				
147	固镇县兴牧种植家庭农场	刘集镇王李村肖庄组	生猪	45	115	595	488	59	全部自用还田	488	部分自用还田、部分外供	全部自用	小麦	玉米	160	58	485				
148	固镇县鑫磊家庭农场	刘集镇西湾村	生猪	62		408	338	38	全部自用还田	338	全部自用还田	全部自用	小麦	玉米	62	38	335				
149	固镇县徐从红养殖场	刘集镇杨湖村徐庄	生猪	30		112	79	18	全部自用还田	79	全部自用还田	全部自用	小麦	玉米	30	18	78				
150	固镇县明宇养殖场	刘集镇杨圩村	生猪	75		436	364	40	全部自用还田	364	全部自用还田	全部自用	小麦	玉米	75	40	360				
151	固镇县王二组生态农场	刘集镇杨圩村前陈组 65 号	山羊	25		40	0	22	全部自用还田	0	全部自用还田	全部自用	小麦	玉米	25	22	0				
152	张敬习养猪场	刘集镇张蔡村五组	生猪	35	50	556	446	61	全部自用还田	446	部分自用还田、部分外供	全部自用	小麦	玉米	85	60	440				
153	凌应山养殖场	刘集镇张凌村	绵羊	30		40	0	22	全部自用还田	0	全部自用还田	全部自用	小麦	玉米	30	22	0				
154	固镇牧原农牧有限公司一分厂	任桥镇沟南村委会	生猪	0	8000	130326	107882	12344	全部自用还田	107882	全部自用还田	种植户—散户	小麦	玉米	8000	0	107882				
155	固镇县任桥镇万福猪场	任桥镇李许村委会	生猪	52	110	1941	1520	231	部分自用还田、部分外供	1520	部分自用还田、部分外供	部分自用	小麦	玉米	162	238	1500				
156	固镇县古阳养殖有限公司	任桥镇马圩村委会	生猪	47	660	5970	4823	630	部分自用还田、部分外供	4823	部分自用还田、部分外供	部分自用	小麦	玉米	707	620	4820				
157	固镇县绿圆养猪场	任桥镇苗卜窖场	生猪	0	248	823	661	89	部分自用还田、部分外供	661	部分自用还田、部分外供	部分自用	小麦	玉米	248	87	655				
158	张立学养猪场	任桥镇欧圩村陈圩组	生猪	40	100	749	613	74	部分自用还田、部分外供	613	部分自用还田、部分外供	部分自用	小麦	玉米	140	72	610				
159	安徽省荣财牛羊贸易有限公司	任桥镇欧圩村陈圩组	肉牛	20	385	2099	1072	565	部分自用还田、部分外供	1072	部分自用还田、部分外供	部分自用	小麦	玉米	405	560	1070				

160	固镇县朝海生猪养殖场	任桥镇欧圩村圩东组	生猪	32	130	871	699	95	部分自用还田、部分外供	699	部分自用还田、部分外供	部分自用	小麦	玉米	162	95	695						
161	固镇县陈氏湖羊养殖专业合作社	任桥镇欧圩村委会	绵羊	200	0	5037	0	2770	部分自用还田、部分外供	0	全部自用还田	部分自用	小麦	玉米	200	110	0	种植户	家庭农场企业	淮南田园梦家庭农场河南余氏庄园	固体	2650	
162	固镇县任桥镇尹涛养猪场	任桥镇桥东村	生猪	45	260	1145	925	121	部分自用还田、部分外供	925	部分自用还田、部分外供	部分自用	小麦 玉米	梨树	305	120	920						
163	王立聪生猪养殖场	任桥镇任桥村	生猪	49	15	717	577	77	部分自用还田、部分外供	577	部分自用还田、部分外供	部分自用	小麦	玉米	64	75	570						
164	固镇县任桥镇陈锋蛋鸭场	任桥镇任桥村街北组	蛋鸭	32	40	624	184	242	部分自用还田、部分外供	184	部分自用还田、部分外供	部分自用	小麦	玉米	72	240	180						
165	固镇县任桥镇邹勇蛋鸭场	任桥镇任桥村委会	蛋鸭	20	0	187	55	73	部分自用还田、部分外供	55	全部自用还田	部分自用	小麦	玉米	20	70	53						
166	固镇县任桥镇张斌蛋鸭场	任桥镇任桥村委会	蛋鸭	20	0	187	55	73	部分自用还田、部分外供	55	全部自用还田	部分自用	小麦	玉米	20	70	53						
167	固镇县任桥镇张新军蛋鸭场	任桥镇任桥村委会	蛋鸭	20	0	187	55	73	部分自用还田、部分外供	55	全部自用还田	部分自用	小麦	玉米	20	70	53						
168	固镇县任桥镇星光养殖场	任桥镇任桥村邹王组	生猪	34	130	477	398	43	部分自用还田、部分外供	398	部分自用还田、部分外供	部分自用	小麦	玉米	164	43	398						
169	固镇县任桥镇张国锋养猪场	任桥镇任桥村邹王组	生猪	26	180	863	704	88	部分自用还田、部分外供	704	部分自用还田、部分外供	部分自用	小麦	玉米	206	86	700						
170	固镇县李光召养殖场	任桥镇宋庄村	生猪	0	123	567	465	56	部分自用还田、部分外供	465	部分自用还田、部分外供	部分自用	小麦	玉米	123	55	462						
171	固镇县龙翔欣养殖场	任桥镇泰山村委会	生猪	83	720	638	524	63	部分自用还田、部分外供	524	部分自用还田、部分外供	部分自用	小麦	玉米	803	63	520						
172	固镇县鑫龙养猪场	任桥镇五星村委会	生猪	30	172	731	594	75	部分自用还田、部分外供	594	部分自用还田、部分外供	部分自用	小麦	玉米	202	75	590						



173	固镇县立鹏养殖合作社	任桥镇站北村委会	生猪	32	50	307	261	25	部分自用还田、部分外供	261	部分自用还田、部分外供	部分自用	小麦	玉米	82	25	260						
174	固镇县荣达养殖专业合作社	石湖乡陈桥村委会	肉牛	20	80	389	146	134	部分自用还田、部分外供	146	部分自用还田、部分外供	部分自用	小麦	玉米	100	132	144						
175	固镇县石湖乡麒麟生态养殖家庭农场	石湖乡陡沟村前陡沟组	生猪	0	160	442	374	38	全部外供	374	全部外供	种植户—散户	小麦	玉米	160	37	366						
176	固镇县雨峰肉鸡养殖有限公司	石湖乡后马村委会	肉鸡	30	800	4304	800	1927	部分自用还田、部分外供	800	部分自用还田、部分外供	种植户—散户	小麦	玉米	830	1880	780						
177	固镇县玉琳养殖家庭农场	石湖乡后马村委会	肉牛	30	211	663	339	178	部分自用还田、部分外供	339	部分自用还田、部分外供	种植户—散户	小麦	玉米	241	174	330						
178	固镇县家旺养殖场	石湖乡康湖村	生猪	40	60	573	444	71	部分自用还田、部分外供	444	部分自用还田、部分外供	种植户—散户	小麦	玉米	100	69	430						
179	固镇县兴嘉养殖有限公司	石湖乡刘元村华庄组	生猪	0	200	265	226	21	全部外供	226	全部外供	种植户—散户	小麦	玉米	160	20	220						
180	固镇县石湖乡杨恒彬肉牛场	石湖乡刘元村委会	肉牛	50	77	608	311	163	部分自用还田、部分外供	311	部分自用还田、部分外供	种植户—散户	小麦	玉米	127	159	304						
181	固镇县张敏养殖场	石湖乡刘元村委会	生猪	50	80	477	389	49	部分自用还田、部分外供	389	部分自用还田、部分外供	种植户—散户	小麦	小麦	130	48	380						
182	固镇县常伟养殖专业合作社	石湖乡刘元村西杨组	生猪	50	90	441	370	39	部分自用还田、部分外供	370	部分自用还田、部分外供	种植户—散户	小麦	玉米	140	38	360						
183	固镇县飞阳养殖有限公司	石湖乡刘元村西杨组	生猪	13	20	112	79	18	部分自用还田、部分外供	79	部分自用还田、部分外供	种植户—散户	小麦	玉米	33	17	77						
184	固镇县新明养殖有限公司	石湖乡石湖居委会小羊场组	生猪	800	1300	14393	11847	1401	部分自用还田、部分外供	11847	部分自用还田、部分外供	种植户—散户	小麦	小麦	2100	1370	11610						
185	固镇县石湖乡丁汉奎养殖场	石湖乡园林厂	生猪	50	0	112	79	18	全部自用还田	79	全部自用还田	全部自用	小麦	玉米	50	17	77						
186	固镇县汉邦牧业有限公司	石湖乡钟黄村熊湖组	奶牛	0	2200	25840	15273	5812	全部自用还田	15273	部分自用还田、部分外供	全部自用	小麦	玉米	2200	4910	14960						
187	固镇县王安全生猪养殖场	王庄镇大蒋村	生猪	40		537	443	52	全部自用还田	443	全部自用还田		小麦	玉米	40	65	430						
188	固镇县陈宝堂生猪养殖场	王庄镇大蒋村	生猪	44		501	411	49	全部自用还田	411	全部自用还田		小麦	玉米	44	67	450						

189	固镇县王庄付宝成肉牛养殖场	王庄镇大蒋村委会	肉牛	45		260	98	89	全部自用还田	98	全部自用还田		小麦	玉米	45	68	44						
190	固镇县王庄镇合力养殖场	王庄镇丁陶刘村刘家组	肉牛	30	120	609	312	163	全部自用还田	312	部分自用还田、部分外供		小麦	玉米	150	200	50						
191	固镇县王庄镇亮亮生猪养殖场	王庄镇丁陶刘村刘家组	生猪	40	80	470	386	46	全部自用还田	386	部分自用还田、部分外供		小麦	玉米	120	195	600						
192	安徽省蚌埠市固镇县王庄镇蓉康养殖场	王庄镇东南村	生猪	40		666	533	73	全部自用还田	533	全部自用还田		小麦	玉米	40	64	590						
193	固镇县王庄镇士好生猪养殖场	王庄镇东南村吕家组	生猪	30	90	342	289	29	全部自用还田	289	部分自用还田、部分外供		小麦	玉米	120	190	570						
194	朱言社养猪场	王庄镇五铺村后朱组	生猪	35	60	475	394	45	全部自用还田	394	部分自用还田、部分外供		小麦	玉米	100	163	650						
195	固镇县王庄镇裕隆生态养殖场	王庄镇西南村	生猪		500	2821	2176	355	全部自用还田	2176	部分自用还田、部分外供		小麦	玉米	480	760	450						
196	固镇县王庄镇清兴莲宏养殖场	王庄镇新河村	生猪	22	40	278	231	26	全部自用还田	231	部分自用还田、部分外供		小麦	玉米	60	96	360						
197	固镇县王庄镇川华养殖场	王庄镇新河村周家组	生猪	40		168	118	28	全部自用还田	118	全部自用还田		小麦	玉米	40	66	310						
198	固镇县晓光生猪养殖场	王庄镇镇南居	生猪	20	40	388	320	37	全部自用还田	320	部分自用还田、部分外供		小麦	玉米	60	95	520						
199	固镇县新马桥镇中路家庭农场	新马桥镇高光村	生猪	16	60	825	665	88	部分自用还田、部分外供	665	部分自用还田、部分外供								社会化服务组织	蔬菜	周保圣	粪污、粪肥	87
200	新宇养殖合作社	新马桥镇濠铺村	肉鸡	18	600	5380	1000	2409	全部自用还田	1000	部分自用还田、部分外供	全部自用	小麦	玉米	735	2336	970						
201	张敬飞生猪养殖场	新马桥镇濠铺村	生猪		90	559	452	59	全部自用还田	452	部分自用还田、部分外供	全部自用	小麦	玉米	90	58	439						
202	固镇县三胜牧业有限公司	新马桥镇黄庄村	肉鸡	20		9684	1800	4336	全部外供	1800	部分自用还田、部分外供								社会化服务组织	小麦、水稻	陈红军	粪污、粪肥	9400
203	固镇县新马桥镇安士肉牛养殖场	新马桥镇黄庄村	肉牛	2	6	608	311	163	全部外供	311	部分自用还田、部分外供								社会化服务组织	蚯蚓、蔬菜	社会化服务组织	粪污、粪肥	608
204	固镇县新马桥镇朱冬夏生猪养殖场	新马桥镇梨园村	生猪	97		420	357	35	全部自用还田	357	全部自用还田	全部自用	小麦	玉米	98	159	302						

205	固镇县新马桥镇新诺养殖场	新马桥镇梨园村	生猪	4	4	174	122	29	全部外供	122	部分自用还田、部分外供							社会化服务组织	蚯蚓、蔬菜	至上绿源	粪污、粪肥	174
206	郭亚坤生猪养殖场	新马桥镇梨园村	生猪	1.2	64	168	118	28	全部自用还田	118	部分自用还田、部分外供	全部自用	小麦	玉米	65	28	118					
207	新马桥镇鑫农猪场	新马桥镇卢渡村	生猪		96	5380	1000	2409	全部自用还田	1000	部分自用还田、部分外供	全部自用	小麦	玉米	90	2336	975					
208	固镇县朝新家庭农场	新马桥镇卢渡村	肉鸡		200	10222	1900	4577	全部外供	1900	部分自用还田、部分外供							社会化服务组织	有机肥厂	华地农牧	粪污、粪肥	10222
209	固镇县立业养殖专业合作社	新马桥镇卢渡村	肉鸡		94	603	490	62	全部外供	490	全部外供							社会化服务组织	有机肥厂	怀远燎原	粪污、粪肥	600
210	蚌埠市陈海双鹤养殖有限公司	新马桥镇美城居委会	其他		76	4818	0	2650	全部外供	0	全部外供							社会化服务组织	水蜜桃、胡萝卜	唐国春	粪污、粪肥	2570
211	陶久刚生猪养殖场	新马桥镇磨盘张	生猪	7	16	609	515	52	部分自用还田、部分外供	515	部分自用还田、部分外供	部分自用	小麦	玉米	20	15	200	社会化服务组织	小麦、玉米	陶华斌	粪污、粪肥	30
212	固镇县大龙养鸡专业合作社	新马桥镇磨盘张村	肉鸡		78	4304	800	1927	全部外供	800	部分自用还田、部分外供							社会化服务组织	有机肥厂	徐严严	粪污、粪肥	4200
213	固镇县静心家庭农场	新马桥镇磨盘张村	蛋鸭		78	0		0			部分自用还田、部分外供											
214	陶凯养羊场	新马桥镇磨盘张村	绵羊	10	6	189	0	104	全部自用还田	0	部分自用还田、部分外供	全部自用	小麦	玉米	16	101	0					
215	固镇三禾顺生态农业有限公司	新马桥镇磨盘张村	生猪	430	255	3903	3057	465	全部自用还田	3057	部分自用还田、部分外供	全部自用	小麦	玉米	620	450	2965					
216	固镇县大龙家庭农场	新马桥镇磨盘张村委会	肉鸡			4364	860	1927		860												
217	固镇县新马桥镇守芝生猪养殖场	新马桥镇南庙村	生猪		120	373	313	33	全部自用还田	313	部分自用还田、部分外供	全部自用	小麦	玉米	96	32	303					
218	蚌埠明德生猪养殖有限公司	新马桥镇南庙村	生猪	1980		12769	10721	1126	全部自用还田	10721	全部自用还田	全部自用	小麦	玉米	1300	1095	10400					

219	陈国友蛋鸡养殖场	新马桥镇南庙村	蛋鸡	15	200	995	294	385	全部外供	294	全部外供							社会化服务组织	小麦、玉米	王先利	粪污、粪肥	990
220	固镇县新马桥利军家庭农场	新马桥镇南庙村	绵羊	17	13	201	0	111	全部自用还田	0	部分自用还田、部分外供	全部自用	小麦	玉米	26	108	0					
221	固镇县兆峰肉鸡养殖专业合作社	新马桥镇水利村	肉鸡		62	10760	2000	4818	全部外供	2000	部分自用还田、部分外供							社会化服务组织	蘑菇	众兴菌业	粪污、粪肥	10440
222	固镇县新马桥镇佳盛家庭农场	新马桥镇水利村委会	肉鸡		67.5	4922	980	2168	全部外供	980	部分自用还田、部分外供							社会化服务组织	有机肥厂	彭国玉	粪污、粪肥	4780
223	李保生猪养殖场	新马桥镇苏湖村	生猪		40	2056	1582	261	全部外供	1582	全部外供	全部自用	大葱	小麦	800	255	1540					
224	安徽徽牛牧业有限公司	新马桥镇苏湖村委会	肉牛		600	0	0	0		0	部分自用还田、部分外供											
225	安徽鑫牛农业科技有限公司	新马桥镇韦店村委会	奶牛		1250	15892	7634	4542	全部自用还田	7634	部分自用还田、部分外供	全部自用	玉米	小麦	1250	4410	7405					
226	固镇县杨庙镇安兴旺生猪养殖场	杨庙镇安集村安西组	生猪	70		1198	938	143	全部自用还田	938	全部自用还田	全部自用	小麦	玉米	70	144	940					
227	固镇县春林家庭农场	杨庙镇安圩村荒地组	肉鸡	3	310	4842	900	2168	全部外供	900	全部外供							社会化服务组织	粪污、粪肥	吴建	固体	2168
228	固镇县杨庙镇天顺养殖家庭农场	杨庙镇曹徐村	生猪	50		56	39	9	全部自用还田	39	全部自用还田	全部自用	小麦	玉米	50	9	39					
229	固镇县杨庙镇国侠蛋鸡养殖场	杨庙镇曹徐村东南组	蛋鸡	110		622	184	241	全部自用还田	184	全部自用还田	全部自用	小麦	玉米	110							
230	固镇县严琴养殖有限公司	杨庙镇何集居委会	蛋鸡		340	1244	368	482	全部外供	368	全部外供							社会化服务组织	粪肥	乔现友	固体	482
231	固镇牧原农牧有限公司第二分场	杨庙镇蒋南	生猪		6500	88150	70838	9522	全部外供	70838	部分自用还田、部分外供	种植户—散户	小麦	玉米	6500	0	70838	社会化服务组织		孟凡贡	固体	9522
232	固镇县杨庙镇杨儒亮生猪养殖场	杨庙镇蒋南村	生猪	65		488	402	48	全部自用还田	402	全部自用还田	全部自用	小麦	玉米	65	48	402					

233	固镇县杨庙镇杨楠生猪养殖场	杨庙镇蒋南前李组	生猪	210		904	708	108	全部自用还田	708	全部自用还田	全部自用	小麦	玉米	210	108	708						
234	固镇县杨庙镇尹俊贤生猪养殖场	杨庙镇刘魏湖村	生猪	65		473	391	45	全部自用还田	391	全部自用还田	全部自用	小麦	玉米	65	45	391						
235	固镇县互利生猪养殖场	杨庙镇楼上村瓦坊组	生猪	210		814	669	80	全部自用还田	669	全部自用还田	全部自用	小麦	玉米	210	80	669						
236	固镇县青草地家庭农场	杨庙镇陆郢村前东组	绵羊	60		91	0	50	全部自用还田	0	全部自用还田	全部自用	小麦	玉米	60	50							
237	固镇县代怀山生猪养殖场	杨庙镇门东王村王庙组	生猪	210		415	349	36	全部自用还田	349	全部自用还田	全部自用	小麦	玉米	210	36	349						
238	固镇县杨庙镇赵氏黑猪养殖场	杨庙镇任湖村	生猪	65		843	660	100	全部自用还田	660	全部自用还田	全部自用	小麦	玉米	65	100	660						
239	固镇县杨庙镇桑元金泰养殖场	杨庙镇任湖村高湖组	生猪	65		112	79	18	全部自用还田	79	全部自用还田	全部自用	小麦	玉米	65	18	79						
240	固镇县华成肉鸡养殖专业合作社	杨庙镇任湖村高湖组	肉鸡			10760	2000	4818	全部外供	2000	全部外供							社会化服务组织	粪肥	滁州菌种厂	固体	4818	
241	固镇县杨庙镇吴建波生猪养殖场	杨庙镇桑元村	生猪	65		112	79	18	全部自用还田	79	全部自用还田	全部自用	小麦	玉米	65	18	79						
242	固镇县杨庙镇桑焱生猪养殖场	杨庙镇桑园村	生猪	50		531	432	55	全部自用还田	432	全部自用还田	全部自用	小麦	玉米	50	55	432						
243	固镇县连众养殖有限公司	杨庙镇田湖村	肉鸡		670	8070	1500	3614	全部外供	1500	全部外供	全部自用	小麦	玉米	65			社会化服务组织	粪污、粪肥	田朝心	固体	3614	
244	固镇县杨庙镇志平生猪养殖场	杨庙镇田湖村	生猪	30		388	198	104	全部自用还田	198	全部自用还田	全部自用	小麦	玉米	30	104	198						
245	固镇县杨庙镇孟鑫生态养殖家庭农场	杨庙镇田湖村	肉牛	60		112	79	18	全部自用还田	79	全部自用还田	全部自用	小麦	玉米	60	18	79						
246	固镇牧原农牧有限公司第四分场	杨庙镇田湖村	生猪		6000	49140	38490	5858	全部外供	38490	部分自用还田、部分外供	种植户—散户	小麦	玉米	6000	0	38490	社会化服务组织		孟凡贡	固体	5858	
247	固镇县杨庙镇韦兴顺生猪养殖场	杨庙镇田湖村王湖组	生猪	142		1453	1145	169	全部自用还田	1145	全部自用还田	全部自用	小麦	玉米	142	169	1145						

248	固镇县杨庙镇华美生猪养殖场	杨庙镇姚王村沟南组	生猪	165		724	578	81	全部自用还田	578	全部自用还田	全部自用	小麦	玉米	165	81	578					
249	固镇县杨庙镇王玲生猪养殖场	杨庙镇姚王村姚中组	生猪	210		1026	859	92	全部自用还田	859	全部自用还田	全部自用	小麦	玉米	210	92	859					
250	固镇县杨庙镇吴绪将生态养殖家庭农场	杨庙镇张巷村	肉牛	75	30	552	282	149	部分自用还田、部分外供	282	部分自用还田、部分外供	部分自用	小麦	玉米	105	149	282					
251	华龙生态养殖家庭农场	杨庙镇张巷村委会	生猪	310	60	3657	2864	436	部分自用还田、部分外供	2864	部分自用还田、部分外供	部分自用	小麦	玉米	370	436	2864					
252	固镇县洪伟肉鸡养殖专业合作社	杨庙镇张巷村中郢组	肉鸡			11836	2200	5300	全部外供	2200	全部外供							社会化服务组织		安徽佳乐丰生物科技有限公司	固体	5300
253	固镇县杨庙镇张井军生猪养殖场	杨庙镇张庄村	生猪	30		304	256	26	全部自用还田	256	全部自用还田	部分自用	小麦	玉米	30	26	256					
254	固镇县杨庙镇赵小麦生猪养殖场	杨庙镇赵湖村	生猪	110		168	118	28	全部自用还田	118	全部自用还田	全部自用	小麦	玉米	110	28	118					
255	固镇县杨庙镇赵旋养殖场	杨庙镇赵湖村	生猪	82		112	79	18	全部自用还田	79	全部自用还田	全部自用	小麦	玉米	82	18	79					
256	固镇县杨庙镇陈学强养殖场	杨庙镇赵湖村	生猪	68		56	39	9	全部自用还田	39	全部自用还田	全部自用	小麦	玉米	68	9	39					
257	固镇县杨庙镇赵勇敢生猪养殖场	杨庙镇赵湖村	生猪	45		406	339	37	全部自用还田	339	全部自用还田	全部自用	小麦	玉米	45	37	339					
258	固镇县杨庙镇石美华生猪养殖场	杨庙镇赵湖村石元组	生猪	142		225	158	37	全部自用还田	158	全部自用还田	全部自用	小麦	玉米	142	37	158					
259	固镇县杨庙镇文武蛋鸡养殖场	杨庙镇种羊场	蛋鸡	70		622	184	241	全部自用还田	184	全部自用还田	全部自用	小麦	玉米	70	184	241					
260	固镇县鹏飞生猪养殖场	仲兴镇陈圩村	生猪	242	26	1019	839	99	部分自用还田、部分外供	839	部分自用还田、部分外供	部分自用	小麦	玉米	242	917	755					
261	固镇县仲兴镇张永利养殖场	仲兴镇耿武村	生猪	99	11	652	527	69	部分自用还田、部分外供	527	部分自用还田、部分外供	部分自用	小麦	玉米	99	587	474					

262	固镇县顺源养殖专业合作社	仲兴镇耿武村	肉鸭	92	10	1125	450	371	部分自用还田、部分外供	450	部分自用还田、部分外供	部分自用	小麦	玉米	92	1013	405						
263	蚌埠鹏睿农牧产业有限公司	仲兴镇耿武村	生猪	528	58	23363	17955	2974	部分自用还田、部分外供	17955	部分自用还田、部分外供	部分自用	小麦	玉米	528	21027	16160						
264	安徽省蚌埠市固镇县仲兴镇瑞丰猪厂	仲兴镇红旗村	生猪	440	48	541	440	56	部分自用还田、部分外供	440	部分自用还田、部分外供	部分自用	小麦	玉米	440	487	396						
265	固镇县仲兴镇薛安元猪场	仲兴镇后楼村	生猪	132	14	1171	950	122	部分自用还田、部分外供	950	部分自用还田、部分外供	部分自用	小麦	玉米	132	1054	855						
266	固镇县兴宗牧业有限公司	仲兴镇孟庙村	生猪	99	11	1918	1502	229	部分自用还田、部分外供	1502	部分自用还田、部分外供	部分自用	小麦	玉米	99	1726	1352						
267	周坡蛋鸡场	仲兴镇孟庙村	蛋鸡	92	10	373	110	145	部分自用还田、部分外供	110	部分自用还田、部分外供	部分自用	小麦	玉米	92	336	99						
268	固镇县欣兴养猪场	仲兴镇土楼村	生猪	220	24	869	681	104	部分自用还田、部分外供	681	部分自用还田、部分外供	部分自用	小麦	玉米	220	782	613						
269	安徽省蚌埠市固镇县仲兴镇同义蛋鸡养殖场	仲兴镇土楼村	蛋鸡	73	8	435	129	169	部分自用还田、部分外供	129	部分自用还田、部分外供	部分自用	小麦	玉米	73	392	116						
270	固镇县仲兴镇徐振蛋鸡养殖场	仲兴镇余刘村	蛋鸡	29	3	187	55	72	部分自用还田、部分外供	55	部分自用还田、部分外供	部分自用	小麦	玉米	29	168	50						
271	固镇县仲兴镇刘红玲养鸡场	仲兴镇余刘村	蛋鸡	37	4	249	74	96	部分自用还田、部分外供	74	部分自用还田、部分外供	部分自用	小麦	玉米	37	224	66						
272	固镇县仲兴镇刘林养殖场	仲兴镇余刘村	生猪	55	6	168	118	28	部分自用还田、部分外供	118	部分自用还田、部分外供	部分自用	小麦	玉米	55	152	106						
273	固镇县仲兴镇刘强养猪场	仲兴镇余刘村	生猪	77	8	901	727	96	部分自用还田、部分外供	727	部分自用还田、部分外供	部分自用	小麦	玉米	77	811	655						
274	固镇县绿源生态养殖场	仲兴镇余刘村	生猪	88	10	563	458	58	部分自用还田、部分外供	458	部分自用还田、部分外供	部分自用	小麦	玉米	88	506	412						
275	安徽省蚌埠市固镇县仲兴镇刘锁蛋鸡养殖场	仲兴镇余刘村	蛋鸡	51	6	311	92	120	部分自用还田、部分外供	92	部分自用还田、部分外供	部分自用	小麦	玉米	51	280	83						

276	安徽省蚌埠市固镇县仲兴镇刘玉冰蛋鸡养殖场	仲兴镇余刘村	蛋鸡	51	6	311	92	120	部分自用还田、部分外供	92	部分自用还田、部分外供	部分自用	小麦	玉米	51	280	83						
277	固镇县恒辉养殖家庭农场	仲兴镇余刘村委会	肉鸡	110	12	1614	300	723	部分自用还田、部分外供	300	部分自用还田、部分外供	部分自用	小麦	玉米	110	1453	270						
278	固镇县荣启养殖家庭农场	仲兴镇余刘村委会	肉鸡	110	12	1506	280	675	部分自用还田、部分外供	280	部分自用还田、部分外供	部分自用	小麦	玉米	110	1356	252						
279	固镇县牧丰养殖场	仲兴镇余桥村	生猪	132	14	225	158	37	部分自用还田、部分外供	158	部分自用还田、部分外供	部分自用	小麦	玉米	132	202	142						
280	固镇县仲兴镇刘公环养殖场	仲兴镇余桥村	生猪	22	2	112	79	18	部分自用还田、部分外供	79	部分自用还田、部分外供	部分自用	小麦	玉米	22	101	71						
281	固镇县仲兴镇秦长利养殖场	仲兴镇张秦村	生猪	132	14	168	118	28	部分自用还田、部分外供	118	部分自用还田、部分外供	部分自用	小麦	玉米	132	152	106						
282	固镇县仲兴镇王乐生猪养殖厂	仲兴镇张秦村	生猪	44	5	56	39	9	部分自用还田、部分外供	39	部分自用还田、部分外供	部分自用	小麦	玉米	44	51	35						
283	固镇县旺旺养殖场	仲兴镇张巷村	生猪	440	48	2367	1853	282	部分自用还田、部分外供	1853	部分自用还田、部分外供	部分自用	小麦	玉米	440	2130	1668						
284	固镇县利民羊业养殖有限公司	仲兴镇张巷村	绵羊	367	40	579	0	319	部分自用还田、部分外供	0	部分自用还田、部分外供	部分自用	小麦	玉米	367	521	0						
285	固镇县鑫羊养殖专业合作社	仲兴镇张巷村	绵羊	264	29	378	0	208	部分自用还田、部分外供	0	部分自用还田、部分外供	部分自用	小麦	玉米	264	340	0						
286	固镇县兴顺生态牧业有限公司	仲兴镇张巷村	生猪	2640	288	14242	12036	1214	部分自用还田、部分外供	12036	部分自用还田、部分外供	部分自用	小麦	玉米	2640	12818	10832						
287	富兴养殖场	仲兴镇中陈村	生猪	132	14	225	158	37	部分自用还田、部分外供	158	部分自用还田、部分外供	部分自用	小麦	玉米	132	202	142						
288	固镇县仲兴镇刘晓光养猪场	仲兴镇中陈村	生猪	110	12	197	138	32	部分自用还田、部分外供	138	部分自用还田、部分外供	部分自用	小麦	玉米	110	177	124						
289	固镇县陈氏湖羊养殖专业合作社	仲兴镇中陈村后陈庄	绵羊	389	42	5037	0	2770	部分自用还田、部分外供	0	部分自用还田、部分外供	部分自用	小麦	玉米	389	4533	0						



290	安徽省蚌埠市固镇县仲兴镇华扬畜牧养殖基地	仲兴镇仲兴居委会	生猪	66	7	56	39	9	部分自用还田、部分外供	39	部分自用还田、部分外供	部分自用	小麦	玉米	66	51	35						
291	安徽省争华羊业集团有限公司	仲兴镇仲兴居委会	绵羊	733	80	1662	0	914	部分自用还田、部分外供	0	部分自用还田、部分外供	部分自用	小麦	玉米	733	1496	0						
292	固镇县仲兴镇林旺牧业黄牛养殖场	仲兴镇仲兴居委会	肉牛	220	24	832	427	223	部分自用还田、部分外供	427	部分自用还田、部分外供	部分自用	小麦	玉米	220	749	384						
293	固镇县方祥家庭农场	仲兴镇仲兴居委会	肉鸡	73	8	1076	200	482	部分自用还田、部分外供	200	部分自用还田、部分外供	部分自用	小麦	玉米	73	968	180						

(谷阳镇原名城关镇、杨庙镇原名杨庙乡、仲兴镇原名仲兴乡)

### 附件3 粪便、污水储池设计要求以及运营费用

#### (1) 粪便贮存池

粪便贮存池主要用以贮存、自然发酵粪便。根据养殖规模，贮存池建设应能容纳不少于6个月粪便产量，单位容量为800千克/立方米。是具有防渗漏、防雨淋、防外溢的混凝土建筑，需设计两个以上贮存单元周转使用。将净预处理调整到适宜含水率和碳氮比的粪便在贮粪场内堆肥，定期搅拌发酵腐熟，杀灭病原菌、寄生虫卵、消除恶臭。在施肥季节通过运输设备将粪肥施用到周边可消纳土地，可实现畜禽粪便的综合利用。

建设要求：

- 防火等级要达到《建筑设计防火规范》（GB 50016）中防火三级要求。
- 底面为钢筋混凝土结构，底面厚度不少于200毫米，并做防渗处理，防渗性能要达到GB50069中抗渗等级S6的要求。底面应满足粪便运输车荷载的需求，按《88J1-1 工程做法》（2005）选择相应的做法。
- 墙体为钢筋混凝土结构，墙体厚度不少于240毫米，并做防渗处理，防渗性能要达到GB50069中抗渗等级S6的要求。
- 顶部设置防雨棚，防雨棚采用彩钢瓦等抗风防压材料，雨棚下玄与设施地面净高不应低于3.5米。

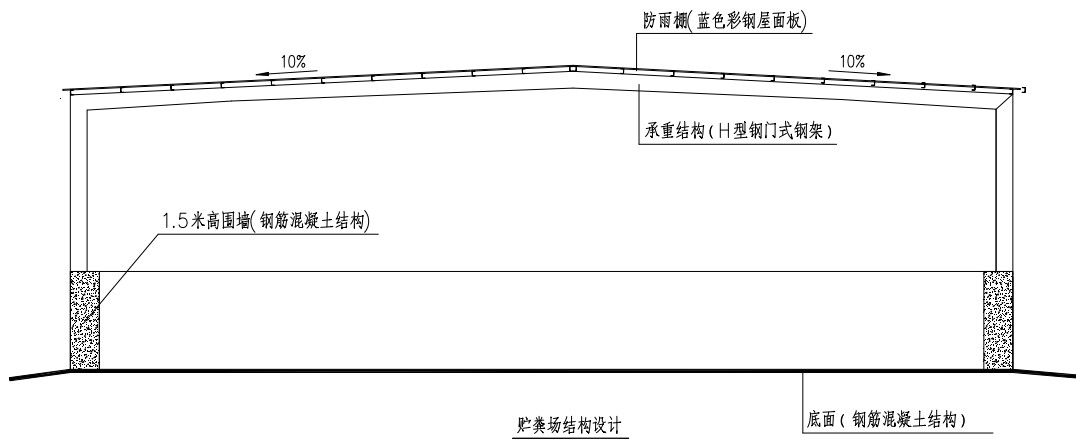


图 1 地上式粪便贮存池示意图

表 1 不同养殖规模粪便贮存池尺寸与投资参考

养殖规模(头)	有效容积 (m <sup>3</sup> )	面积 (m <sup>2</sup> )	围墙高 (m)
200	67.5	45	1.5
500	169	113	1.5
1000	338	225	1.5
2000	675	450	1.5

注：粪便贮存池体积（立方米）=设计最大存栏量（头、只）  
 × 每头每天产粪便量（千克/头·天）× 180（天）÷ 单位容量 800  
 （千克/立方米）

## (2) 污水贮存池

污水贮存池设可建为地下式，根据场地的大小、位置和土质条件确定。污水贮存池的有效容积设计应大于养殖场最大存栏量时、贮存时间不低于 6 个月的污水产生总量，单位容量为 1000 千克/立方米。

建设要求：

- 底面为钢筋混凝土结构，底面高于地下水位 0.6 米以上。底面厚度不少于 200 毫米，并做防渗处理，防渗性能要达到 GB 50069 中抗渗等级 S6 的要求。

- 墙体为钢筋混凝土结构，墙体厚度不少于 360 毫米，高度不超过 6 米。
- 顶部钢筋混凝土结构盖板或防雨棚，防雨棚采用彩钢瓦等抗风防压材料。设施周围应设置排水沟，防止径流、雨水进入贮存设施内，排水沟不得与排污沟并流。
- 进水管直径最小为 300 毫米。防火等级要达到 GB 50016 中防火三级要求。

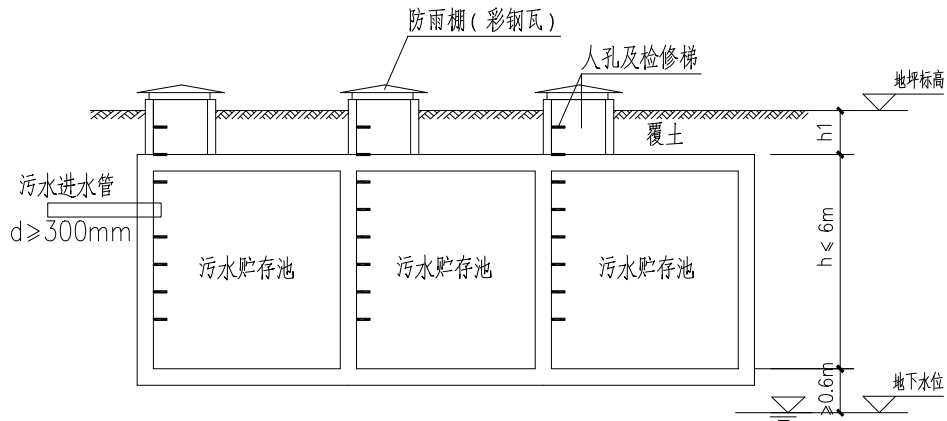


图 2 多级污水贮存池剖面图

表 2 不同规模污水贮存池（以猪计）

养殖规模(头)	有效容积 (m <sup>3</sup> )	面积 (m <sup>2</sup> )	深度 (m)
200	180	40	4.5
500	450	100	4.5
1000	900	200	4.5
2000	1800	400	4.5

注：1 根据肉鸡养殖特点，场所一般半年进行一次冲洗，根据冲洗面积计算所需贮水池面积；一般每平方米养殖面积需水立方米。

2 污水贮存池体积（立方米）=设计最大存栏量（头、只）  
 × 每头每天产污水量（千克/头·天）× 180（天）÷ 单位容量 1000

(千克/立方米)

当养殖单位受环境、土地和经济情况等条件的限制无法建设钢筋混凝土结构的污水贮存池，且养殖单位周围有直接可利用的坑塘时，亦可以采用防渗膜式污水贮存池。

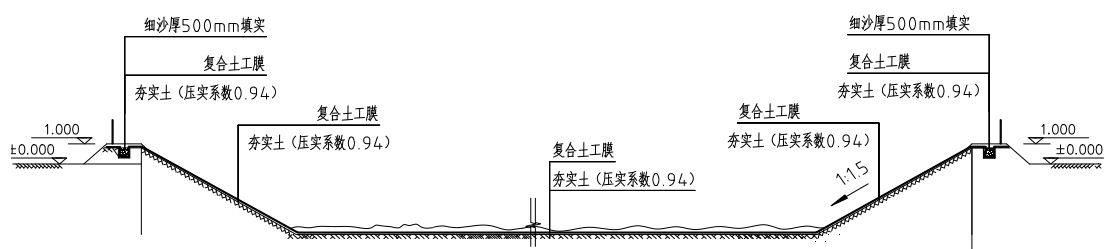


图3 防渗膜式污水贮存池剖面图

建设要求：

- 复合土工膜采用 FN2/HDPE-14-800-0.8；
- 铺设防渗膜前，应将地面平整，去掉石子等尖锐物质，防止防渗膜渗漏，底层土进行夯实，压实系数不得小于 0.94；
- 污水进水、排水方式均用吸污车；
- 污水贮存池四周设立铁丝网防护围栏，并设立警示牌，严防人及畜禽跌落池中。

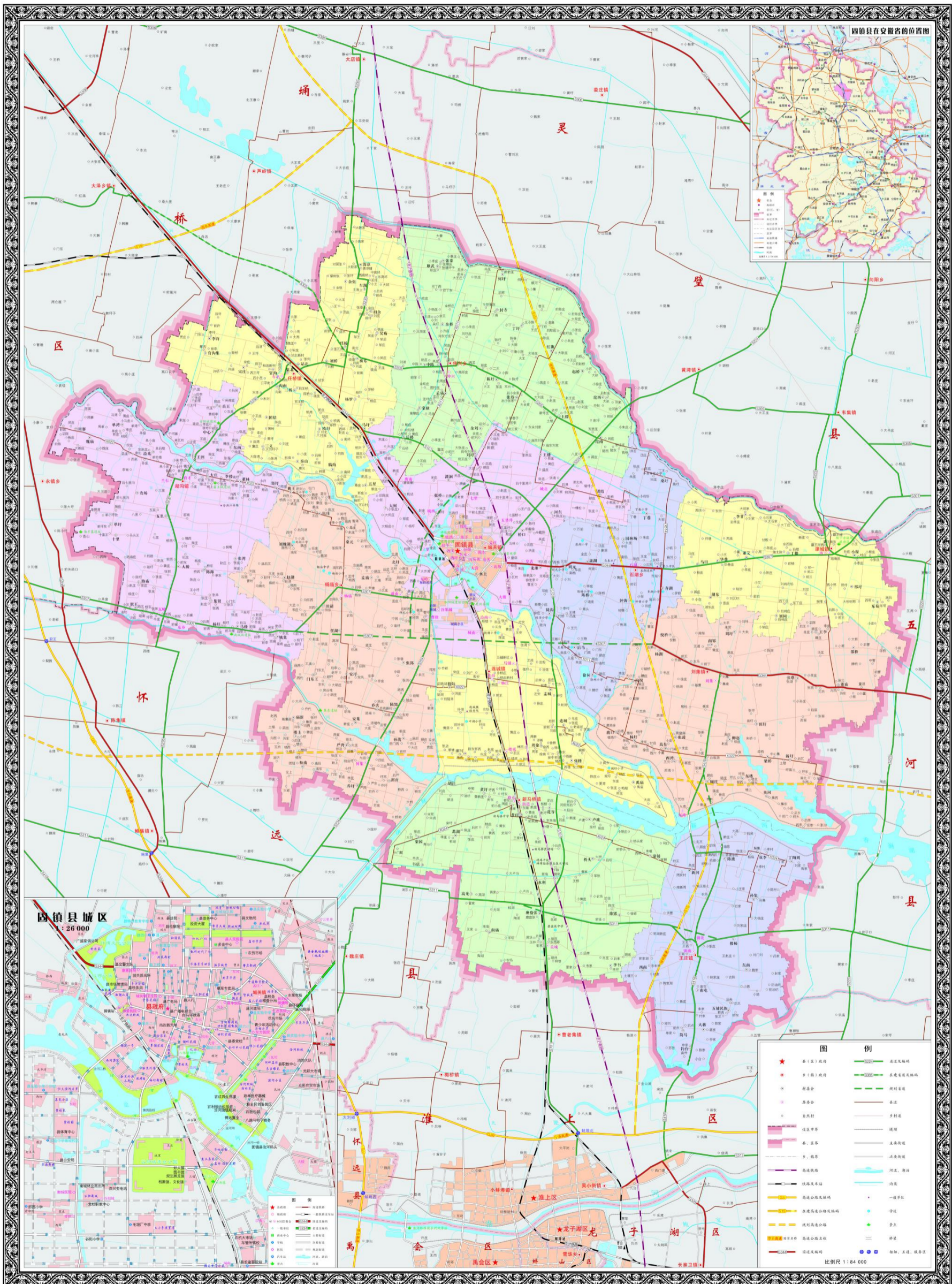
### 3) 投资及运行成本

表3 堆肥—还田工艺投资、运行费参考

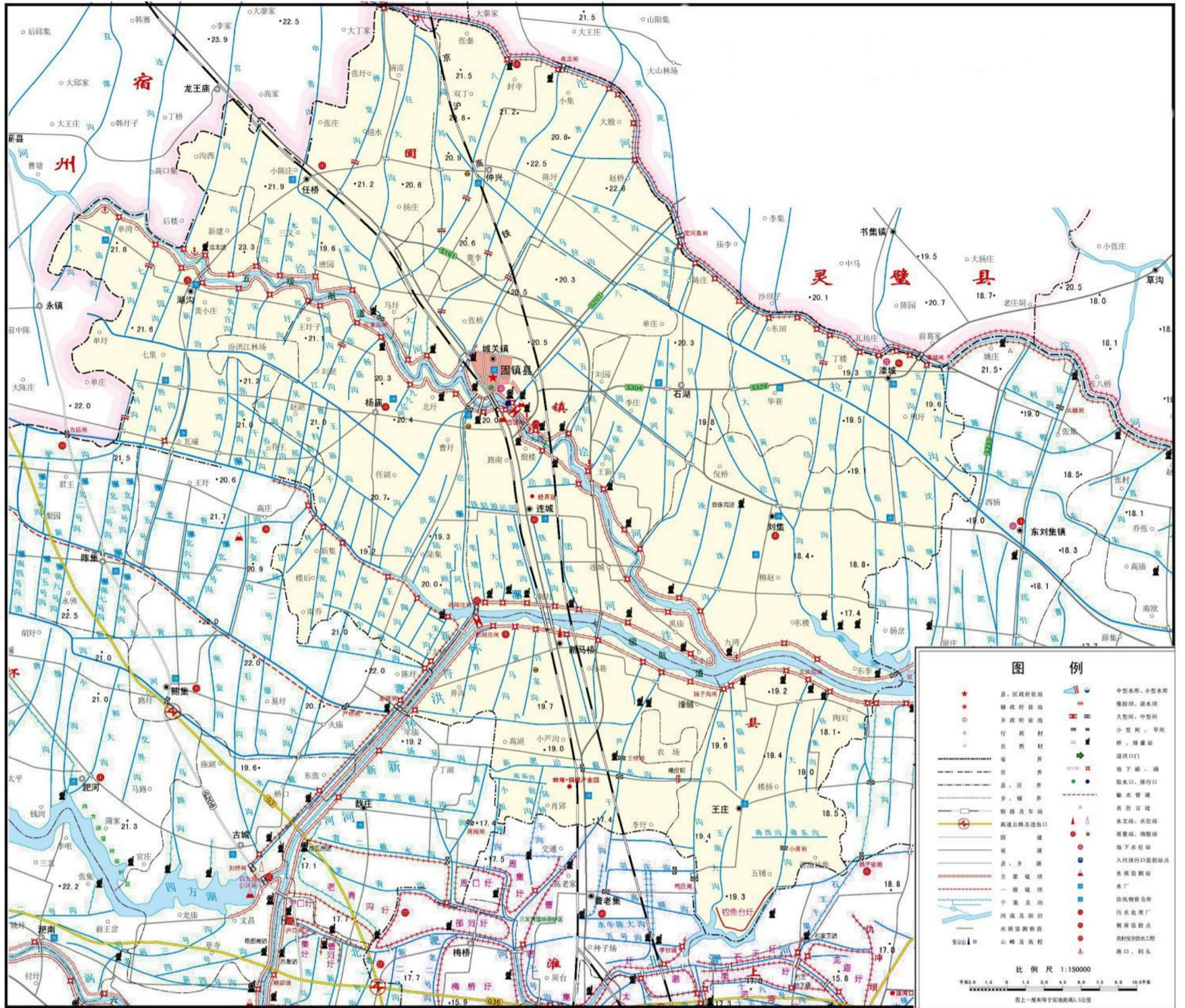
养殖规模（头） （以猪计）	造价（万元）		年运行费 （元）
	粪便贮存池	污水贮存池	
200	11.5	3.7	300-1000
500	21.3	9.3	700-2500
1000	37.5	18.7	1500-5000
2000	69.9	37.3	3000-10000

附图1 固镇县行政区划图

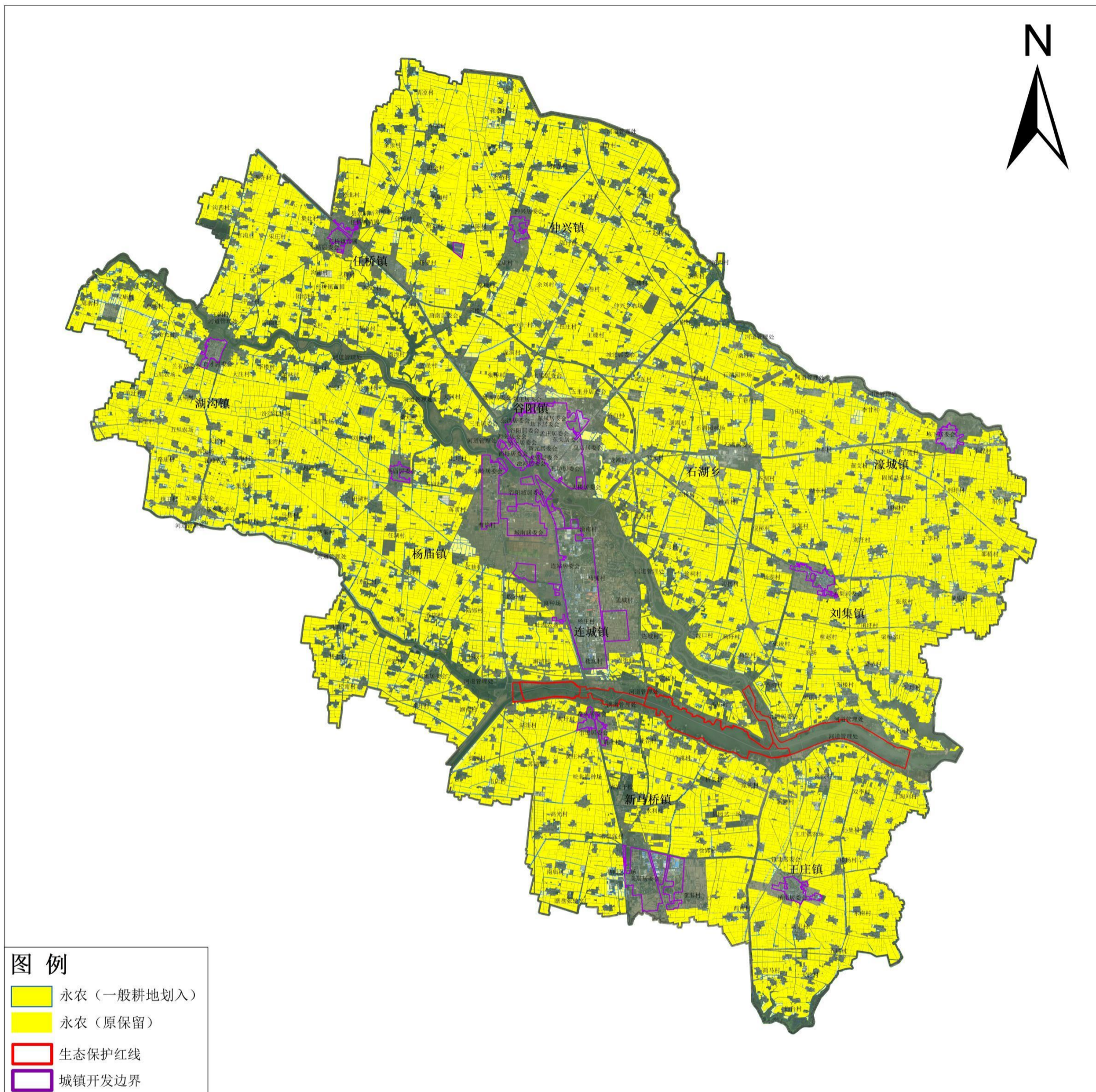
# 固镇县行政区划图



附图2 固镇县水系图



附图3 固镇县“三区三线”三上 布局图





附图4 固镇县畜禽养殖禁养区分布图

